

## 令和2年度 大阪商業大学堺高等学校 学校評価

### 1 めざす学校像

建学の理念・校訓である「誠実」で「不撓不屈の精神」を有した生徒を育み「世に役立つ人物の養成」が実現できる学校をめざす。

- (1) 生徒の人権・人格・個性が尊重され、生き生きと学校生活を送る中で学力の獲得、マナーやモラルの改善など人間的成長をはかり、豊かな人格を形成できる学校。
- (2) 地域に貢献し、支える中で、建学の理念を地域から活躍・発信し、生きる喜びが実感できる体験を通して、時代と社会に必要とされる教育機関として、ゆるぎない地位を占める学校。
- (3) 教職員、生徒、保護者にとって、ここでの出会いと学びが明るく楽しく、豊かなところが育ち、家庭や地域の幸福へとつながる他に類を見ない学校。

### 2 中期的目標

1 学力と道徳心を備えた社会に有用な豊かな人格の育成。

- (1) 各コースの特色を生かした教育課程を編成し、生徒の学習意欲の向上を図る。
  - ア 公開授業等を活用して「生徒自ら取り組む授業」への改善を図る。
    - ※ 生徒の「授業は内容が充実し、わかりやすく展開されている」(H31の83%をR2には85%以上に)
  - イ 外部機関や他校の研究授業・研修に積極的に参加するよう奨励し、自ら学び続ける教職員集団を育む。
    - ※ 外部機関や他校の研究授業・研修に20人以上の参加。校内研修会で1度は全員が学習する。(H31の22人をR2には25人以上にする)
  - ウ 生徒の多様な学びの要望に応える授業やカリキュラム、課外プログラムの提供に努める。
    - ※ 生徒の「進路に関する必要な情報が適切になされている」(H31の87%をR2には90%以上に)
    - ※ 生徒の「授業以外で、希望進路に沿った補講や講座が充実している」(H31の75%をR2には80%以上に)
  - エ 進路に対する目的意識向上を図り、希望進路の達成を図る。
    - ※ 生徒の「希望する進路が達成できる」(H31の72%をR2には75%以上に)
- (2) 特別教育活動など多様な体験活動を通して達成感で自尊感情と規範意識を高める。
  - ア 頭髪、服装、遅刻指導を推進する。
    - ※ 生徒の「校則・規則など学校の決まりは妥当である」(H31の69%をR2には75%以上に)
    - ※ 年間生徒一人当たり遅刻回数H31は6.1回をR2には5.5回未満にする。
  - イ SNSの普及による対人トラブルや人権侵害についての学習を推進する。
    - ※ このテーマに関連した新入生対象の学習会を年間3回以上実施する。
  - ウ 朝夕の立ち番指導であいさつや通学マナーの向上を図る。
    - ※ 生徒の「生徒はマナーを守り、挨拶ができる」(H31の74%をR2には75%以上に)
  - エ 体育祭、文化祭など生徒自治活動を推進し、学校行事の充実・発展を図る。
    - ※ 生徒の「体育祭や文化祭などの学校行事に楽しく協力し合って取り組んでいる」(H31の89%をR2は90%以上に)
  - オ クラブ活動の一層の活性化を図る。
    - ※ 教育活動推進部によるクラブ加入率調査(H31の49%をR2には55%以上に)
- (3) 特別教育活動、教育相談の充実。
  - ア 特別なニーズを要する生徒に適切な対応を図れるよう教職員の研修を推進する。
    - ※ このテーマに関連した教職員向け研修会に3回、5人以上の参加。校内研修会で1度は全員が学習する。
  - イ 保護者、中学校、教育相談員、医療機関等との連携を密にし、多様な生徒への援助を図る。
    - ※ 生徒の「教育相談員(カウンセラー)が来校し相談できるシステムを知っている」(H31の61%をR2には65%以上に)
  - ウ 生徒情報を共有化し、3年間を見通してきめ細かい指導を行う。
    - ※ 教育相談室は130日以上開室(H31は131日)、全面接回数400回以上(H31は362回)

2 地域に開かれ信頼される学校づくりの推進。

- (1) 勤労教育の実践を推進し、建学の理念を体得させる。
  - ア 勤労体験学習の一層の充実を図る。
    - ※ 2年生の「勤労教育によく取り組んでいる」(H31の87%をR2には90%以上に)
  - イ 近隣の幼稚園、小学校の農業体験(総合学習)のサポートを通して連携強化を図る。
    - ※ 1幼稚園、1小学校あわせて年間30時間以上の農業体験に取り組む。
  - ウ 収穫感謝祭を通して近隣住民に本校の教育活動への理解と協力を推進する。
    - ※ 収穫感謝祭の参加者を400人以上(H31は約300人)
- (2) 地域社会の一員としての自覚と責任感を持ち、活動を通して他者を思いやる心を養う。
  - ア 堀上町一斉清掃へのボランティアを継続し地域の美化向上に努める。
    - ※ 保護者の「商大堺は地域から信頼される学校である」(H31の87%をR2には90%以上に)
  - イ 堺市内の各種イベントに積極的に参加・協力し、地域のコミュニティや教育づくりに貢献する。
    - ※ 堺市立小学校連合運動会、中区区民フェスタ、「なかじよまちづくりミーティング」など堺市内の各種イベントにのべ100名以上参加。
- (3) 学校情報の配信を充実させる。
  - ア オープンスタールや学校説明会、トワイライト説明会の内容を充実させる。
    - ※ オープンスタールの参加者を450名以上(H31は418名)、学校説明会の参加者を750名以上。(H31は760名)
    - トワイライト説明会のはのべ9回、参加者は150組以上。(H31は138組)
  - イ 学校ホームページ、学校案内、meets up!、谷学ネットなどを更新、活用し学校情報の積極的な配信に努める。
    - ※ 学校ホームページは週1回以上更新。谷学ネット在校生保護者の90%以上の登録。(H31は87%)
- (4) 学校施設等の諸条件の整備と防災教育を推進する。
  - ア 耐用年数、生徒数増加に見合った学校施設等の諸条件の整備・改善を推進する。
    - ※ 生徒・保護者の「学校の施設は充実している」(H31生徒の57%・保護者の55%をR2には65%以上に)
  - イ 防災教育や危機管理体制を再構築する。
    - ※ 年2回以上の全校避難訓練を実施。

3 生徒、保護者から信頼され、帰属意識を高める学校づくりの推進。

- (1) 生徒、保護者、地域から信頼される教職員集団を育む。
  - ア 学力向上、生徒自治活動、教育相談などあらゆる教育活動を教職員が集団で取り組む体制を推進する。
    - ※ 生徒の「先生は協力しあっている」(H31の81%をR2には85%以上に)
    - ※ 生徒の「先生方は気軽に相談できる雰囲気である」(H31の82%をR2には85%以上に)
    - ※ 生徒の「商大堺での高校生活に満足している」(H31の83%をR2には85%以上に)
  - イ 生徒による学校内外の清掃・美化意識を高めるよう推進する。
    - ※ 生徒、保護者の「校舎内は清掃がなされており、良い環境である」(H31生徒の72%・保護者の74%をR2には75%以上に)

自己評価アンケートの結果と分析・学校評価委員会からの意見

自己評価アンケートの結果と分析 [令和3年2月実施分]	学校評価委員会からの意見
<p>(課題1)</p> <p>《生徒》 授業以外で、希望進路に沿った補講や講座が充実している 80%</p> <p>《保護者》 授業以外で、希望進路に沿った補講や講座が充実している 72%</p> <p>《教員》 授業以外で、希望進路に沿った補講や講座が充実している 63%</p> <p>⇒生徒・保護者・教員において、満足度が大きく乖離している。教員は希望進路(コース目標)達成に向けた授業を行っているため、低くなっているのではないかと。しかし、その中で生徒たちの満足度は高く、特に3年生では86%が好評価となっている。今後も、生徒・保護者の満足度が高まる授業を心がけ、かつ進路に向けたサポートを行っていく必要がある。</p> <p>(課題2)</p> <p>《生徒》 校則・規則など学校の決まりは妥当である 66%</p> <p>生徒は校則を守っている 67%</p> <p>《保護者》 校則・規則など学校の決まりは妥当である 76%</p> <p>生徒は校則を守っている 81%</p> <p>《教員》 校則・規則など学校の決まりは妥当である 40%</p> <p>生徒は校則を守っている 20%</p> <p>⇒校則について、生徒と教員の乖離が激しく、これが認識の差につながるのではないかと。なぜ、その校則があるのか、など教員間で共通認識を持ち、生徒に指導する前に理解させていく必要がある。</p> <p>(課題3)</p> <p>《生徒》 授業は内容が充実し、わかりやすく展開されている 85%</p> <p>《保護者》 授業は内容が充実し、わかりやすく展開されている 85%</p> <p>《教員》 授業の内容を充実させわかりやすく展開する工夫がなされている 68%</p> <p>⇒生徒・保護者の評価に比して、教員評価が低い。授業研究については、際限なく続くものであり、今後は主体的に対話的な学びを行うことや、ICT機器を用いた授業など、日々進化していく必要がある。</p>	<ul style="list-style-type: none"> <li>・3年生の9月末より希望する大学受験科目(進路)により授業を選択制にしてほしい、という声を聞きます。受験科目として必須の科目と、そうでない科目があり、できれば必須科目の授業を中心に受けられるようにしてほしいです。</li> <li>・校則について、生徒、保護者はほぼ守られていると感じていることに対して、教員のみなさまからの評価は低い結果でした。学校生活において、校則をなぜ守らねばならないのか、を理解してもらうことも大事ですが、保護者も子どもたちと学校の校則について、話し合うことも大事なのでは?と感じました。</li> <li>・ほとんどの授業では内容を分かりやすく展開する工夫はしてくださっていると思いますが、中にはクラスの多くの子が「わかりにくい」と口をそろえて言い試験前にはとても困っている様子が見られたので、子供たちの声をしっかりと聞き改善してほしい。</li> <li>・コロナ禍でのオンライン授業実施が遅れていると思う。</li> <li>・授業の雰囲気についても、教員のみなさまは落ち着いていない、と思っいらっしゃる方が多いようです。以前より「授業が騒がしい」と何度も耳にしたことがあり、生徒たち、保護者からの評価よりも、教員のみなさまからの評価の方が、実は正しいと私は思っています。</li> </ul>
<p>《生徒》 学校の教育方針を理解している 83%</p> <p>3年 89% 2年 80% 1年 80%</p> <p>《保護者》 学校の教育方針を理解している 87%</p> <p>《教員》 学校の教育方針を理解している 77%</p> <p>⇒学年を経ることに生徒の理解が高まっているということは、建学の理念をもととした教育活動が行えていると言える。建学の理念・教育方針は、本校の学校教育の根幹となるものなので、低学年から生徒に浸透させていく必要がある。</p> <p>(課題)</p> <p>《生徒》 学校の施設は充実している 54%</p> <p>体育館、グラウンドは、使いやすい 74%</p> <p>図書室は気軽に利用できる 64%</p> <p>食堂は利用しやすい 76%</p> <p>《保護者》 学校の施設は充実している 58%</p> <p>体育館、グラウンドは、使いやすい 79%</p> <p>図書室は利用しやすい 73%</p> <p>食堂は利用しやすい 71%</p> <p>《教員》 学校の施設は充実している 14%</p> <p>体育館、グラウンドは、使いやすい 43%</p> <p>図書室は利用しやすい 74%</p> <p>食堂は利用しやすい 60%</p> <p>⇒施設・設備の老朽化は、数年来の課題である。また、クラブ活動場所・部室の不足や、狭い食堂など、現状の生徒数に対して適正な規模となっていないのではないだろうか。長期的な視野に立ち、本校のビジョンを計画し、検討していく必要がある。</p>	<ul style="list-style-type: none"> <li>・生徒は3年生になるにつれて学校の教育方針等が全体的に見えてきているように思います。先生とのかかわり、進学に対しての取り組み方、また悩みを先生方と共有できていると思います。</li> <li>・1年生、2年生はまだまだそこまで共有できていなく友達とのかかわりあいを中心にしているのでは。またそれを1年生後半、2年生前半あたりで感じ取れると、3年生になった頃には、少し余裕をもって将来のことや進路が見えてくるのではと思います。</li> <li>・校内は古いがきれいに掃除していただいている。これからのことを考えて学費に少し上乗せして学校を修繕して行ってほしい。</li> <li>・木の床の教室を他の教室と同じようにしてほしい。</li> <li>・夏の教室はとても暑いと聞くので、もっと涼しくしてほしい。</li> </ul>

《生徒》

先生は協力しあっている 83%

《保護者》

先生は協力しあっている 86%

《教員》

同僚の先生方には教育活動に関して気軽に相談できる 82%

同僚の先生方は協力しあっている 65%

同僚の先生は信頼できる 79%

⇒教員アンケートにおいて、信頼・相談のポイントが高いということは、若手教員へのサポートができているといえる。しかし、協力のポイントが低くなっているのは、学校として統一した指導に繋がらなくなる懸念がある。これらの項目が100%となるよう、意見を交えながらも一つの方向にまとまって進む必要がある。

・「先生は信頼できる」項目として、生徒全体は「ほぼ信頼している」となっていますが、先生方はどうでしょう。



		今年度の重点目標	具体的な取組計画・内容	総括・自己評価
1 学力と道徳心を備えた社会に有用な豊かな人格の育成。	(1) 各コースの特色を生かした教育課程を編成し、生徒の学習意欲の向上を図る。	ア 公開授業等を活用して「生徒自ら取り組む授業」への改善を図る。	生徒の「授業は内容が充実し、わかりやすく展開されている」は85%以上 (H31は83%)	生徒アンケート85%と2ポイント上昇している。しかし、教員アンケート「授業内容をわかりやすく展開する工夫」では68%と低い値であり、まだまだ授業展開を検討していく必要がある。また、コロナ禍による協同作業ができない中で、生徒主体でどのように学ばせるか、考えていく必要がある。(△)
		イ 外部機関や他校の研究授業・研修に積極的に参加するよう奨励し、自ら学ぶ教職員集団を育む。	外部機関や他校の研究授業・研修に20人以上の参加。校内研修会で1度は全員が学習する。(H31の22人をR2には25人以上にする)	コロナ禍により外部研修会の多くが中止となり、一部ネット配信による実施となったため、研修参加者の人数把握はできていない。しかし、研修参加者を中心となり、今後の新学習指導要領やオンライン授業実施に向けての情報共有は教科会等で行われている。(△)
		ウ 生徒の多様な学びの要望に応える授業やカリキュラム、課外プログラムの提供に努める。	生徒の「進路に関する必要な情報が適切になされている」は90%以上 (H31は87%)。「授業以外で、希望進路に沿った補講や講座が充実している」は80%以上 (H31は75%)	生徒アンケートでは、「進路に関する必要な情報が適切になされている」が1ポイント上昇、「授業以外で、希望進路に沿った補講や講座が充実している」は5ポイント上昇している。コロナ禍の中で、大学や専門学校への見学がかなわない中で、進路指導部が中心となり、生徒たちに多くの情報が与えられたといえる。また、長期休暇における補習体制や、進学講座など、組織的な学びのサポートを行えたことが生徒アンケート高評価につながったといえる。(◎)
		エ 進路に対する目的意識向上を図り、希望進路の達成を図る。	生徒の「希望する進路が達成できる」は75%以上 (H31は72%)	生徒アンケートは4ポイント上昇、3年生だけを抽出すると95%が満足であった。上記(ウ)に関連し、説明会等で得た情報を教員が共有し、生徒とも共有した結果、生徒たちの満足いく結果につながったのではないかと。全生徒が満足いく進路実現となるよう、より指導していく必要がある。(◎)
	(2) 特別教育活動など多様な体験活動を通して達成感で自尊感情と規範意識を高める。	ア 頭髪、服装、遅刻指導を推進する。	生徒アンケート「校則・規則など学校の決まりは妥当である」は75%以上 (H31は69%)。年間生徒一人当たり遅刻回数を5.5回未満にする (H31は6.1回)	生徒アンケートは3ポイント減少している。生徒会を中心に、行事に向けて校則を守る啓発運動を行う中で、校則について考える機会が増えたことも要因ではないか。また、R2年度から、携帯電話の持込制度を始めるなど、社会状況と校則について校内で議論していく必要がある。また、遅刻回数は年間一人当たり3.1回と減少している。前年度から遅刻指導の取り組みを変えたことで、生徒たちの意識に変化が大きく現れている。(○)
		イ SNSの普及による対人トラブルや人権侵害についての学習を推進する。	このテーマに関連した新入生対象の学習会を年間3回以上実施。	コロナ禍であり、学年集会の実施ができなかったため、映像を用いた説明はできていない。しかし、LHR等を用いて、各教室において担任による指導、啓発活動を行っている。生徒たちにとっては、SNSは仲間うちの連絡手段という感覚であるが、ネットを介して外の世界とつながっていることを強く意識させる必要がある。しかし、中傷する書き込み等による揉め事がなくならないため、今後も指導を徹底していく必要がある。(△)
		ウ 朝夕の立ち番指導であいさつや通学マナーの向上を図る。	生徒の「生徒はマナーを守り、挨拶ができる」は75%以上 (H31は74%)	生徒アンケートは2ポイント上昇している。生徒会を中心に昼の放送で啓発運動を行うことで、生徒たちの意識は高まっている。しかし、教員の目が届かない場所で自己中心的な行動をする生徒がいることも確かであり、日々のHR等を通じて、社会人としてのマナーを意識付けることが重要である。(○)
		エ 体育祭、文化祭など生徒自治活動を推進し、学校行事の充実・発展を図る。	生徒の「体育祭や文化祭などの学校行事に楽しく協力し合っており取り組んでいる」は90%以上 (H31は89%)	生徒アンケートは2ポイント上昇している。コロナ禍の影響により、体育祭・文化祭を統合した商大堺祭としての実施となり、調理バザーができないなどの制約が多く例年より規模は縮小していたものの、生徒会を中心に「コロナ禍だからできる商大堺祭」を成し遂げたことが、生徒の満足度に現れたといえる。(◎)
	オ クラブ活動の一層の活性化を図る。	教育活動推進部調査によるクラブ加入率は55%以上 (H31には49%)	クラブ加入率は4ポイント上昇している。コロナ禍により、部活動の練習時間の短縮、外部体育館の休館、大会の中止や縮小など、満足の行く活動ができない窮屈な社会状況で、課外活動に参加する生徒が増えていることは誇らしく思える。(◎)	
	(3) 特別教育活動、教育相談の充実。	ア 特別なニーズを要する生徒に適切な対応を図れるよう教職員の研修を推進する。	このテーマに関連した教職員向け研修会に3回、5人以上の参加。校内研修会で1度は全員が学習する。	外部研修については中止となったものが多かったものの、人権教育委員会を中心に、「性の多様性」「発達障害」などをテーマにしたミニ研修会を実施。教員間の情報共有の場を多く持った。様々な個性を持つ生徒がいる中で、教員が情報を共有しチームとして個々の生徒にかかわっていく必要がある。(○)
イ 保護者、中学校、教育相談員、医療機関等との連携を密にし、多様な生徒への援助を図る。		生徒・保護者の「教育相談員(カウンセラー)が来校し相談できるシステムを知っている」は65%以上 (H31は生徒61%、保護者51%)。	生徒アンケートは変化なし。掲示による告知が主で、教員が必要と感じた生徒・保護者へのアプローチが中心のため、認知度は大きくなっていない。担任を中心に、生徒の変化を見つめ、感じ取ることでカウンセラーにつなぐことはできているが、表現が苦手などで教員が感じ取れていないカウンセラーにつなぐ必要のある生徒は、まだいるのではないだろうか。また同様に、子供とのかかわりにおいて話を聞いてほしいと考えている保護者の方も一定数いるのではないだろうか。告知の方法を含め、教育支援制度の活用を今一度考える必要がある。(△)	
ウ 生徒情報を共有化し、3年間を見通してきめ細かい指導を行う。		教育相談室は130日以上開室 (H31は131日)、全面接回数は400回以上 (H31は362回)。	開室日は120日と大幅に減少しているが、これは2ヶ月の休校期間が影響している。しかし、面接回数は416回と大幅に増加しており、悩みを抱えている生徒・保護者には、話のできる場所、落ち着く居場所として十分機能している。また、3名のカウンセラーと養護教諭をはじめ学年教員とのサマリーを各学期行うことで、情報共有は密に行うことができている。(○)	



2 地域に開かれ信頼される学校づくりの推進。	(1) 勤労教育の実践を推進し、建学の理念を体得させる。	ア 勤労体験学習の一層の充実を図る。	2年生の「勤労教育によく取り組んでいる」は90%以上。(H31 2年 87%)	2学年の生徒アンケートは7ポイント上昇。田植えや稲刈りなど学年全体で行う行事もコロナ禍でできなかったが、作物を育て「いのち」を体感することが、大人になっていく中で大事な機会といえる。(◎)
		イ 近隣の幼稚園、小学校の農業体験(総合学習)のサポートを通して連携強化を図る。	1 幼稚園、1 小学校あわせて年間30時間以上の農業体験を実施。	八田荘幼稚園、平岡小学校に対し、本校もしくは各学校にて講義を行うが、コロナ禍の影響により、講義数は大幅に減少。講義は学校長自らが行き、四季の話を交え、土に触れ、汗を流し、「いのち」を体感している。保護者の方も来校されることもあり、本校の教育活動を伝える場として、大いに役立っている。近隣の学校をサポートすることが、逆に本校を支えていただくこととなるので、この活動は今後も続けていく必要がある。(◎)
		ウ 収穫感謝祭を通して近隣住民に本校の教育活動への理解と協力を推進する。	収穫感謝祭に400人以上参加。(H31は約300人)	11月28日に収穫感謝祭を行ったが、コロナ禍のため外来者の入場は辞退した。例年、多くの方に来校いただくイベントであり、本校生と近隣の方との交わりや、勤労レポート(展示物)を見ていただくことで本校の教育活動を知っていただく機会を失ったのは、大きな損失である。しかし、例年作成している勤労通信は生徒たちが近隣のご家庭に配布したため、一定の本校の教育活動の周知は行えている。(△)
	(2) 地域社会の一員としての自覚と責任感を責め、活動を通して他者を思いやる心を養う。	ア 堀上町一斉清掃へのボランティアを継続し地域の美化向上に努める。	保護者の「商大塚は地域から信頼される学校である」は90%以上(H31は87%)	保護者アンケートは5ポイント減少。コロナ禍により、入学式もできず保護者の方に学校を知っていただく機会がなかったことが要因である。また、地域活動として、毎年5月に実施される堀上町一斉清掃もコロナ禍により実施できず。地域と共存するために、協力し、理解していただくことが大事であるため、本校独自の活動として何かできないか、考えていかなければならない。(×)
		イ 堺市内の各種イベントに積極的に参加・協力し、地域のコミュニティや教育づくりに貢献する。	堺市立小学校連合運動会、中区区民フェスタ、「なかじよまちづくりミーティング」など堺市内の各種イベントにのべ100名以上参加。	各種イベントが中止となり、地域コミュニティへの参加やお手伝いはかなわなかった。(△)
	(3) 学校情報の配信を充実させる。	ア オープンスクールや学校説明会、トワイライト説明会の内容を充実させる。	オープンスクールの参加者を450名以上(H31は418名)、学校説明会の参加者を750名以上(H31は760名)、トワイライト説明会は、のべ9回、参加者は150組以上(H31は138組)	オープンスクールは2回実施で527名、学校説明会は4回実施で503名、トワイライト説明会は8回実施で80名の参加。説明会については大幅減少であるが、コロナ禍ですべて事前予約必要での実施のため複数回参加者も少なく、受験生・保護者の訪問控えも原因といえる。各種イベントは本校生の明るさを知ってもらう大事な機会なので、コロナ禍でどのように実施していくか、検討は急務である。(△)
イ 学校ホームページ、学校案内、meets up!、谷学ネットなどを更新、活用し学校情報の積極的な配信に努める。		学校ホームページは週1回以上更新。谷学ネットの在校生・保護者の90%以上の登録。(H31は87%)	ホームページ更新は不定期であるが、入試関連状況、クラブ活動戦績、校内行事の報告など、頻繁に行っている。しかし、コロナ禍によりクラブ活動の報告は減少している。入試出願入力時にもホームページを活用するため、ホームページの内容充実はとても重要である。また、学校案内等は、本校の教育活動を伝えるだけでなく、生徒の明るさを伝える内容で構成できている。谷学ネット登録者は変化なし。学校からの通知を行う手段として利用しているが、「届かない」という声もいただいている。また、開封確認ができないなど問題も抱えているため、次年度に向けて「さくら連絡網」の導入を準備している。(○)	
(4) 学校施設等の諸条件の整備と防災教育を推進する。	ア 耐用年数、生徒数増加に見合った学校施設等の諸条件の整備・改善を推進する。	生徒・保護者の「学校の施設は充実している」を生徒・保護者ともに65%以上(H31は生徒57%・保護者55%)	生徒アンケートは3ポイント減少、保護者アンケートは3ポイントの増加。第3北館にプロジェクターを配備した教室を設置するなどICT教育の実施に向けた準備は進んでいるものの、全体的な遅れは否めない。また、体育館や校舎内には雨漏りなど修繕作業が急務な場所も多く、安全・安心な学校教育を行っていくうえで早急に取り掛からなければならない問題である。また、クラブ活動は外部施設に頼ることが多い上に、コロナ禍で休館となった場合、クラブ活動全体に大きな影響が生じている。(×)	
	イ 防災教育や危機管理体制を再構築する。	年2回以上の全校避難訓練を実施。	避難訓練の重要性はわかりつつ、約1300人の同時移動は密となることを考え中止し、避難誘導路の確認、安全教育を実施した。ここ数年自然災害も多く、校内だけでなく日常生活の中での危険についても生徒たちに意識させ、迅速に身を守る行動ができるよう指導していく必要がある。(△)	
3 生徒、保護者から信頼され、帰属意識を高める学校づくりの推進。	(1) 学力向上、生徒自治活動、教育相談などあらゆる教育活動を教職員が集団で取り組む体制を推進する。	ア 学力向上、生徒自治活動、教育相談などあらゆる教育活動を教職員が集団で取り組む体制を推進する。	生徒の「先生は協力し合っている」は85%以上(H31は81%)「先生方は気軽に相談できる雰囲気である」は85%以上(H31は82%)「商大塚での高校生活に満足している」は85%以上(H31は83%)	「先生は協力し合っている」は2ポイント上昇、「先生方は気軽に相談できる雰囲気である」は2ポイント上昇、「商大塚での高校生活に満足している」は1ポイント上昇。高い数値ではあるが、満足せず100%となるよう、教員はお互いを理解し協力し生徒たちにチームとしてかかわる必要がある。そのことが生徒たちの満足度につながっていくのではないかと。一方、生徒たちは学年を経るごとに満足度が高まり(1年78%→2年82%→3年91%)、本校での教育活動が生徒たちにしっかり伝わっているといえる。また、保護者のポイントも90%と高い数値であり、保護者・学校が連携し、生徒にかかわり成長のサポートをこれからも続けていく必要がある。(○)
		イ 生徒による学校内外の清掃・美化意識を高めるよう推進する。	生徒、保護者の「校舎内は清掃がなされており、良い環境である」は75%以上(H31は生徒72%・保護者74%)	生徒アンケートは1ポイント、保護者アンケートは3ポイントの上昇。コロナ禍により、全校的な大掃除は行っていないが、コロナ禍による日常的な消毒作業から身近なものへの清掃意識はあがってきているといえる。しかし、廊下やトイレなど共有スペースにはごみが散らかっているなど、「自らす場所」以外の「誰かがしてくれる場所」への意識は高いとは言えず、勤労教育で指導している「見えないところで自分を支えてくれている人がいる」ことが伝えきれていない。生徒会中心で啓発運動を行っていることが、今後進展していくことを期待する。(×)



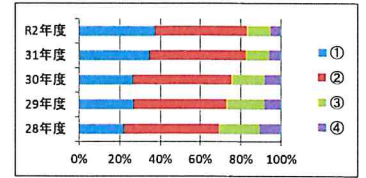
令和2年度 生徒アンケート集計結果

①そう思う ②どちらかといえばそう思う ③どちらかといえばそう思わない ④そう思わない

1 学校の教育方針を理解している

	①	②	③	④	無答	計
3年生	215 (47.4)	187 (41.2)	35 (7.7)	16 (3.5)	1 (0.2)	454 100.0
2年生	116 (32.3)	172 (47.9)	52 (14.5)	19 (5.3)	0 (0.0)	359 100.0
1年生	110 (30.1)	180 (49.3)	53 (14.5)	22 (6.0)	0 (0.0)	365 100.0
合計	441 (37.4)	539 (45.8)	140 (11.9)	57 (4.8)	1 (0.1)	1178 100.0
28年度	299 (21.8)	649 (47.4)	273 (19.9)	143 (10.4)	6 (0.4)	1370 100.0
29年度	369 (26.8)	640 (46.4)	257 (18.6)	112 (8.1)	1 (0.1)	1379 100.0
30年度	301 (26.5)	555 (48.9)	185 (16.3)	90 (7.9)	3 (0.3)	1134 100.0
31年度	427 (34.7)	591 (48.0)	141 (11.5)	71 (5.8)	0 (0.0)	1230 100.0

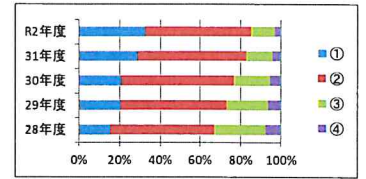
年度	①	②	③	④
28年度	(21.8)	(47.4)	(19.9)	(10.4)
29年度	(26.8)	(46.4)	(18.6)	(8.1)
30年度	(26.5)	(48.9)	(16.3)	(7.9)
31年度	(34.7)	(48.0)	(11.5)	(5.8)
R2年度	(37.4)	(45.8)	(11.9)	(4.8)



2 授業は内容が充実し、わかりやすく展開されている

	①	②	③	④	無答	計
3年生	191 (42.1)	211 (46.5)	42 (9.3)	8 (1.8)	2 (0.4)	454 100.0
2年生	99 (27.6)	193 (53.8)	54 (15.0)	13 (3.6)	0 (0.0)	359 100.0
1年生	94 (25.8)	216 (59.2)	44 (12.1)	11 (3.0)	0 (0.0)	365 100.0
合計	384 (32.6)	620 (52.6)	140 (11.9)	32 (2.7)	2 (0.2)	1178 100.0
28年度	212 (15.5)	710 (51.8)	347 (25.3)	101 (7.4)	0 (0.0)	1370 100.0
29年度	281 (20.4)	728 (52.8)	283 (20.5)	85 (6.2)	2 (0.1)	1379 100.0
30年度	234 (20.6)	637 (56.3)	202 (17.8)	60 (5.3)	1 (0.1)	1134 100.0
31年度	354 (28.8)	666 (54.1)	157 (12.8)	50 (4.1)	3 (0.2)	1230 100.0

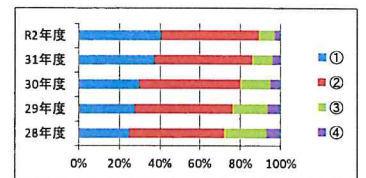
年度	①	②	③	④
28年度	(15.5)	(51.8)	(25.3)	(7.4)
29年度	(20.4)	(52.8)	(20.5)	(6.2)
30年度	(20.6)	(56.2)	(17.8)	(5.3)
31年度	(28.8)	(54.1)	(12.8)	(4.1)
R2年度	(32.6)	(52.6)	(11.9)	(2.7)



3 授業は自分のコース目標に見合っている

	①	②	③	④	無答	計
3年生	218 (48.0)	202 (44.5)	21 (4.6)	11 (2.4)	2 (0.4)	454 100.0
2年生	127 (35.4)	180 (50.1)	40 (11.1)	11 (3.1)	1 (0.3)	359 100.0
1年生	130 (35.6)	192 (52.6)	31 (8.5)	10 (2.7)	2 (0.5)	365 100.0
合計	475 (40.3)	574 (48.7)	92 (7.8)	32 (2.7)	5 (0.4)	1178 100.0
28年度	339 (24.7)	648 (47.3)	284 (20.7)	95 (6.9)	4 (0.3)	1370 100.0
29年度	380 (27.6)	668 (48.4)	240 (17.4)	87 (6.3)	4 (0.3)	1379 100.0
30年度	339 (29.9)	571 (50.4)	166 (14.6)	57 (5.0)	1 (0.1)	1134 100.0
31年度	455 (37.0)	603 (49.0)	123 (10.0)	47 (3.8)	2 (0.2)	1230 100.0

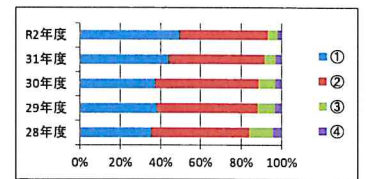
年度	①	②	③	④
28年度	(24.7)	(47.3)	(20.7)	(6.9)
29年度	(27.6)	(48.4)	(17.4)	(6.3)
30年度	(29.9)	(50.4)	(14.6)	(5.0)
31年度	(37.0)	(49.0)	(10.0)	(3.8)
R2年度	(40.3)	(48.7)	(7.8)	(2.7)



4 成績などの自分への評価は適切に提供されている

	①	②	③	④	無答	計
3年生	244 (53.7)	185 (40.7)	18 (4.0)	6 (1.3)	1 (0.2)	454 100.0
2年生	168 (46.8)	167 (46.5)	15 (4.2)	8 (2.2)	1 (0.3)	359 100.0
1年生	168 (46.0)	165 (45.2)	23 (6.3)	8 (2.2)	1 (0.3)	365 100.0
合計	580 (49.2)	517 (43.9)	56 (4.8)	22 (1.9)	3 (0.3)	1178 100.0
28年度	481 (35.1)	668 (48.8)	160 (11.7)	56 (4.1)	5 (0.4)	1370 100.0
29年度	521 (37.8)	694 (50.3)	120 (8.7)	42 (3.0)	2 (0.1)	1379 100.0
30年度	419 (36.9)	584 (51.5)	93 (8.2)	33 (2.9)	5 (0.4)	1134 100.0
31年度	539 (43.8)	586 (47.6)	69 (5.6)	33 (2.7)	3 (0.2)	1230 100.0

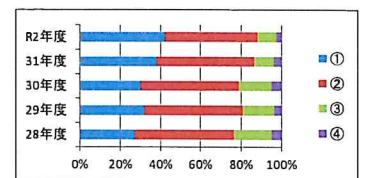
年度	①	②	③	④
28年度	(35.1)	(48.8)	(11.7)	(4.1)
29年度	(37.8)	(50.3)	(8.7)	(3.0)
30年度	(36.9)	(51.5)	(8.2)	(2.9)
31年度	(43.8)	(47.6)	(5.6)	(2.7)
R2年度	(49.2)	(43.9)	(4.8)	(1.9)



5 進路に関する必要な情報が適切に提供されている

	①	②	③	④	無答	計
3年生	229 (50.4)	196 (43.2)	19 (4.2)	9 (2.0)	1 (0.2)	454 100.0
2年生	140 (39.0)	162 (45.1)	50 (13.9)	7 (1.9)	0 (0.0)	359 100.0
1年生	125 (34.2)	186 (51.0)	41 (11.2)	12 (3.3)	1 (0.3)	365 100.0
合計	494 (41.9)	544 (46.2)	110 (9.3)	28 (2.4)	2 (0.2)	1178 100.0
28年度	368 (26.9)	678 (49.5)	255 (18.6)	64 (4.7)	5 (0.4)	1370 100.0
29年度	439 (31.8)	673 (48.8)	214 (15.5)	48 (3.5)	5 (0.4)	1379 100.0
30年度	340 (30.0)	556 (49.0)	183 (16.1)	53 (4.7)	2 (0.2)	1134 100.0
31年度	464 (37.7)	600 (48.8)	118 (9.6)	45 (3.7)	3 (0.2)	1230 100.0

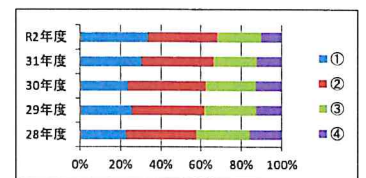
年度	①	②	③	④
28年度	(26.9)	(49.5)	(18.6)	(4.7)
29年度	(31.8)	(48.8)	(15.5)	(3.5)
30年度	(30.0)	(49.0)	(16.1)	(4.7)
31年度	(37.7)	(48.8)	(9.6)	(3.7)
R2年度	(41.9)	(46.2)	(9.3)	(2.4)



6 大阪商大、神戸芸術工科大など系列大学について理解している

	①	②	③	④	無答	計
3年生	213 (46.9)	159 (35.0)	43 (9.5)	38 (8.4)	1 (0.2)	454 100.0
2年生	108 (30.1)	124 (34.5)	92 (25.6)	34 (9.5)	1 (0.3)	359 100.0
1年生	74 (20.3)	125 (34.2)	118 (32.3)	47 (12.9)	1 (0.3)	365 100.0
合計	395 (33.5)	408 (34.6)	253 (21.5)	119 (10.1)	3 (0.3)	1178 100.0
28年度	310 (22.6)	482 (35.2)	358 (26.1)	217 (15.8)	3 (0.2)	1370 100.0
29年度	352 (25.5)	500 (36.3)	353 (25.6)	173 (12.5)	1 (0.1)	1379 100.0
30年度	268 (23.6)	441 (38.9)	279 (24.6)	145 (12.8)	1 (0.1)	1134 100.0
31年度	373 (30.3)	443 (36.0)	261 (21.2)	150 (12.2)	3 (0.2)	1230 100.0

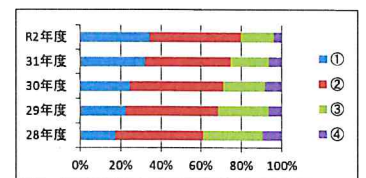
年度	①	②	③	④
28年度	(22.6)	(35.2)	(26.1)	(15.8)
29年度	(25.5)	(36.3)	(25.6)	(12.5)
30年度	(23.6)	(38.9)	(24.6)	(12.8)
31年度	(30.3)	(36.0)	(21.2)	(12.2)
R2年度	(33.5)	(34.6)	(21.5)	(10.1)



7 授業以外で、希望進路に沿った補習や講座が充実している

	①	②	③	④	無答	計
3年生	214 (47.1)	176 (38.8)	52 (11.5)	10 (2.2)	2 (0.4)	454 100.0
2年生	94 (26.2)	177 (49.3)	71 (19.8)	16 (4.5)	1 (0.3)	359 100.0
1年生	96 (26.3)	182 (49.9)	66 (18.1)	19 (5.2)	2 (0.5)	365 100.0
合計	404 (34.3)	535 (45.4)	189 (16.0)	45 (3.8)	5 (0.4)	1178 100.0
28年度	240 (17.5)	596 (43.5)	400 (29.2)	130 (9.5)	4 (0.3)	1370 100.0
29年度	310 (22.5)	633 (45.9)	342 (24.8)	89 (6.5)	5 (0.4)	1379 100.0
30年度	279 (24.6)	528 (46.6)	232 (20.5)	93 (8.2)	2 (0.2)	1134 100.0
31年度	394 (32.0)	522 (42.4)	231 (18.8)	77 (6.3)	6 (0.5)	1230 100.0

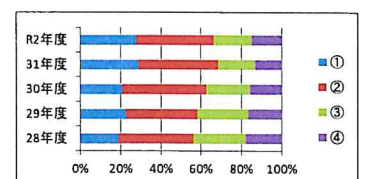
年度	①	②	③	④
28年度	(17.5)	(43.5)	(29.2)	(9.5)
29年度	(22.5)	(45.9)	(24.8)	(6.5)
30年度	(24.6)	(46.6)	(20.5)	(8.2)
31年度	(32.0)	(42.4)	(18.8)	(6.3)
R2年度	(34.3)	(45.4)	(16.0)	(3.8)



8 校則・規則など学校の決まりは妥当である

	①	②	③	④	無答	計
3年生	165 (36.3)	166 (36.6)	66 (14.5)	54 (11.9)	3 (0.7)	454 100.0
2年生	86 (24.0)	135 (37.6)	79 (22.0)	59 (16.4)	0 (0.0)	359 100.0
1年生	78 (21.4)	152 (41.6)	76 (20.8)	59 (16.2)	0 (0.0)	365 100.0
合計	329 (27.9)	453 (38.5)	221 (18.8)	172 (14.6)	3 (0.3)	1178 100.0
28年度	263 (19.2)	512 (37.4)	353 (25.8)	240 (17.5)	2 (0.1)	1370 100.0
29年度	315 (22.8)	490 (35.5)	345 (25.0)	226 (16.4)	3 (0.2)	1379 100.0
30年度	238 (21.0)	472 (41.6)	244 (21.5)	176 (15.5)	4 (0.4)	1134 100.0
31年度	357 (29.0)	486 (39.5)	224 (18.2)	160 (13.0)	3 (0.2)	1230 100.0

年度	①	②	③	④
28年度	(19.2)	(37.4)	(25.8)	(17.5)
29年度	(22.8)	(35.5)	(25.0)	(16.4)
30年度	(21.0)	(41.6)	(21.5)	(15.5)
31年度	(29.0)	(39.5)	(18.2)	(13.0)
R2年度	(27.9)	(38.5)	(18.8)	(14.6)



9 先生方は気軽に相談できる雰囲気である

	①	②	③	④	無答	計
3年生	221 (48.7)	184 (40.5)	36 (7.9)	11 (2.4)	2 (0.4)	454 100.0
2年生	137 (38.2)	154 (42.9)	55 (15.3)	13 (3.6)	0 (0.0)	359 100.0
1年生	122 (33.4)	166 (45.5)	55 (15.1)	22 (6.0)	0 (0.0)	365 100.0
合計	480 (40.7)	504 (42.8)	146 (12.4)	46 (3.9)	2 (0.2)	1178 100.0
28年度	338 (24.7)	632 (46.1)	283 (20.7)	113 (8.2)	4 (0.3)	1370 100.0
29年度	401 (29.1)	649 (47.1)	246 (17.8)	75 (5.4)	8 (0.6)	1379 100.0
30年度	334 (29.5)	548 (48.3)	176 (15.5)	69 (6.1)	7 (0.6)	1134 100.0
31年度	458 (37.2)	550 (44.7)	152 (12.4)	65 (5.3)	5 (0.4)	1230 100.0

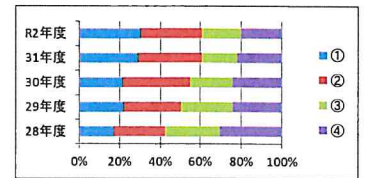
年度	①	②	③	④
28年度	(24.7)	(46.1)	(20.7)	(8.2)
29年度	(29.1)	(47.1)	(17.8)	(5.4)
30年度	(29.5)	(48.3)	(15.5)	(6.1)
31年度	(37.2)	(44.7)	(12.4)	(5.3)
R2年度	(40.7)	(42.8)	(12.4)	(3.9)



10 教育相談員(カウンセラー)が来校し相談できるシステムを知っている

	①	%	②	%	③	%	④	%	無答	%	計	%
3年生	189	(41.6)	148	(32.6)	55	(12.1)	60	(13.2)	2	(0.4)	454	100.0
2年生	93	(25.9)	93	(25.9)	84	(23.4)	87	(24.2)	2	(0.6)	359	100.0
1年生	72	(19.7)	122	(33.4)	86	(23.6)	84	(23.0)	1	(0.3)	365	100.0
合計	354	(30.1)	363	(30.8)	225	(19.1)	231	(19.6)	5	(0.4)	1178	100.0
28年度	234	(17.1)	348	(25.4)	373	(27.2)	411	(30.0)	4	(0.3)	1370	100.0
29年度	299	(21.7)	398	(28.9)	346	(25.1)	329	(23.9)	7	(0.5)	1379	100.0
30年度	243	(21.4)	383	(33.8)	235	(20.7)	272	(24.0)	1	(0.1)	1134	100.0
31年度	357	(29.0)	392	(31.9)	209	(17.0)	268	(21.8)	4	(0.3)	1230	100.0

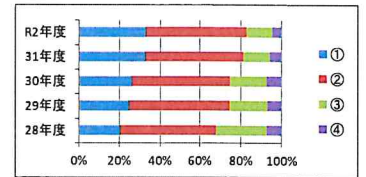
年度	①	②	③	④
28年度	(17.1)	(25.4)	(27.2)	(30.0)
29年度	(21.7)	(28.9)	(25.1)	(23.9)
30年度	(21.4)	(33.8)	(20.7)	(24.0)
31年度	(29.0)	(31.9)	(17.0)	(21.8)
R2年度	(30.1)	(30.8)	(19.1)	(19.6)



11 先生は協力あっている

	①	%	②	%	③	%	④	%	無答	%	計	%
3年生	187	(41.2)	203	(44.7)	44	(9.7)	16	(3.5)	4	(0.9)	454	100.0
2年生	99	(27.6)	189	(52.6)	56	(15.6)	13	(3.6)	2	(0.6)	359	100.0
1年生	101	(27.7)	193	(52.9)	48	(13.2)	20	(5.5)	3	(0.8)	365	100.0
合計	387	(32.9)	585	(49.7)	148	(12.6)	49	(4.2)	9	(0.8)	1178	100.0
28年度	279	(20.4)	657	(48.0)	335	(24.5)	98	(7.2)	1	(0.1)	1370	100.0
29年度	339	(24.6)	687	(49.8)	253	(18.3)	92	(6.7)	8	(0.6)	1379	100.0
30年度	296	(26.1)	553	(48.8)	203	(17.9)	81	(7.1)	1	(0.1)	1134	100.0
31年度	401	(32.6)	597	(48.5)	156	(12.7)	69	(5.6)	7	(0.6)	1230	100.0

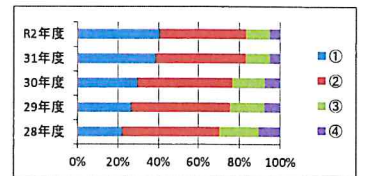
年度	①	②	③	④
28年度	(20.4)	(48.0)	(24.5)	(7.2)
29年度	(24.6)	(49.8)	(18.3)	(6.7)
30年度	(26.1)	(48.8)	(17.9)	(7.1)
31年度	(32.6)	(48.5)	(12.7)	(5.6)
R2年度	(32.9)	(49.7)	(12.6)	(4.2)



12 先生は借類できる

	①	%	②	%	③	%	④	%	無答	%	計	%
3年生	218	(48.0)	181	(39.9)	42	(9.3)	11	(2.4)	2	(0.4)	454	100.0
2年生	127	(35.4)	166	(46.2)	46	(12.8)	19	(5.3)	1	(0.3)	359	100.0
1年生	128	(35.1)	160	(43.8)	48	(13.2)	28	(7.7)	1	(0.3)	365	100.0
合計	473	(40.2)	507	(43.0)	136	(11.5)	58	(4.9)	4	(0.3)	1178	100.0
28年度	299	(21.8)	667	(48.7)	261	(19.1)	143	(10.4)	0	(0.0)	1370	100.0
29年度	362	(26.3)	675	(48.9)	232	(16.8)	105	(7.6)	5	(0.4)	1379	100.0
30年度	334	(29.5)	535	(47.2)	180	(15.9)	84	(7.4)	1	(0.1)	1134	100.0
31年度	472	(38.4)	551	(44.8)	146	(11.9)	60	(4.9)	1	(0.1)	1230	100.0

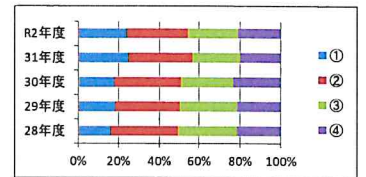
年度	①	②	③	④
28年度	(21.8)	(48.7)	(19.1)	(10.4)
29年度	(26.3)	(48.9)	(16.8)	(7.6)
30年度	(29.5)	(47.2)	(15.9)	(7.4)
31年度	(38.4)	(44.8)	(11.9)	(4.9)
R2年度	(40.2)	(43.0)	(11.5)	(4.9)



13 学校の施設は充実している

	①	%	②	%	③	%	④	%	無答	%	計	%
3年生	152	(33.5)	159	(35.0)	92	(20.3)	49	(10.8)	2	(0.4)	454	100.0
2年生	62	(17.3)	88	(24.5)	111	(30.9)	98	(27.3)	0	(0.0)	359	100.0
1年生	62	(17.0)	118	(32.3)	83	(22.7)	101	(27.7)	1	(0.3)	365	100.0
合計	276	(23.4)	365	(30.8)	286	(24.3)	248	(21.1)	3	(0.3)	1178	100.0
28年度	214	(15.6)	463	(33.8)	396	(28.9)	294	(21.5)	3	(0.2)	1370	100.0
29年度	250	(18.1)	445	(32.3)	389	(28.2)	294	(21.3)	1	(0.1)	1379	100.0
30年度	198	(17.5)	382	(33.7)	288	(25.4)	265	(23.4)	1	(0.1)	1134	100.0
31年度	301	(24.5)	398	(32.4)	284	(23.1)	244	(19.8)	3	(0.2)	1230	100.0

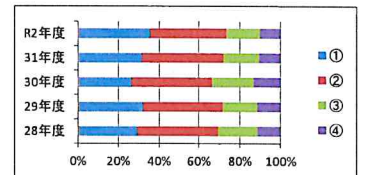
年度	①	②	③	④
28年度	(15.6)	(33.8)	(28.9)	(21.5)
29年度	(18.1)	(32.3)	(28.2)	(21.3)
30年度	(17.5)	(33.7)	(25.4)	(23.4)
31年度	(24.5)	(32.4)	(23.1)	(19.8)
R2年度	(23.4)	(31.0)	(24.3)	(21.1)



14 校舎内は清掃がなされており、よい環境である

	①	%	②	%	③	%	④	%	無答	%	計	%
3年生	191	(42.1)	171	(37.7)	60	(13.2)	31	(6.8)	1	(0.2)	454	100.0
2年生	113	(31.5)	133	(37.0)	72	(20.1)	40	(11.1)	1	(0.3)	359	100.0
1年生	110	(30.1)	146	(40.0)	59	(16.2)	49	(13.4)	1	(0.3)	365	100.0
合計	414	(35.1)	450	(38.2)	191	(16.2)	120	(10.2)	3	(0.3)	1178	100.0
28年度	396	(28.9)	556	(40.6)	263	(19.2)	154	(11.2)	1	(0.1)	1370	100.0
29年度	440	(31.9)	548	(39.7)	232	(16.8)	157	(11.4)	2	(0.1)	1379	100.0
30年度	297	(26.2)	459	(40.1)	228	(20.1)	149	(13.1)	1	(0.1)	1134	100.0
31年度	383	(31.1)	502	(40.8)	214	(17.4)	128	(10.4)	3	(0.2)	1230	100.0

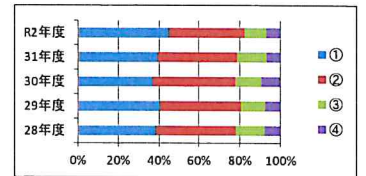
年度	①	②	③	④
28年度	(28.9)	(40.6)	(19.2)	(11.2)
29年度	(31.9)	(39.7)	(16.8)	(11.4)
30年度	(26.2)	(40.5)	(20.1)	(13.1)
31年度	(31.1)	(40.8)	(17.4)	(10.4)
R2年度	(35.1)	(38.2)	(16.2)	(10.2)



15 トイレは衛生的である

	①	%	②	%	③	%	④	%	無答	%	計	%
3年生	233	(51.3)	170	(37.4)	29	(6.4)	21	(4.6)	1	(0.2)	454	100.0
2年生	138	(38.4)	146	(40.7)	49	(13.6)	25	(7.0)	1	(0.3)	359	100.0
1年生	152	(41.6)	131	(35.9)	45	(12.3)	36	(9.9)	1	(0.3)	365	100.0
合計	523	(44.4)	447	(37.9)	123	(10.4)	82	(7.0)	3	(0.3)	1178	100.0
28年度	521	(38.0)	549	(40.1)	194	(14.2)	106	(7.7)	0	(0.0)	1370	100.0
29年度	552	(40.0)	560	(40.6)	162	(11.7)	103	(7.5)	2	(0.1)	1379	100.0
30年度	415	(36.6)	468	(41.3)	143	(12.6)	106	(9.3)	2	(0.2)	1134	100.0
31年度	477	(38.8)	487	(39.6)	177	(14.4)	83	(6.7)	6	(0.5)	1230	100.0

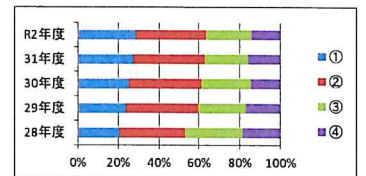
年度	①	②	③	④
28年度	(38.0)	(40.1)	(14.2)	(7.7)
29年度	(40.0)	(40.6)	(11.7)	(7.5)
30年度	(36.6)	(41.3)	(12.6)	(9.3)
31年度	(38.8)	(39.6)	(14.4)	(6.7)
R2年度	(44.4)	(37.9)	(10.4)	(7.0)



16 図書室は気軽に利用できる

	①	%	②	%	③	%	④	%	無答	%	計	%
3年生	176	(38.8)	147	(32.4)	83	(18.3)	46	(10.1)	2	(0.4)	454	100.0
2年生	86	(24.0)	113	(31.5)	91	(25.3)	68	(18.9)	1	(0.3)	359	100.0
1年生	74	(20.3)	152	(41.6)	86	(23.6)	52	(14.2)	1	(0.3)	365	100.0
合計	336	(28.5)	412	(35.0)	260	(22.1)	166	(14.1)	4	(0.3)	1178	100.0
28年度	278	(20.3)	451	(32.9)	384	(28.0)	252	(18.4)	5	(0.4)	1370	100.0
29年度	324	(23.5)	502	(36.4)	320	(23.2)	232	(16.8)	1	(0.1)	1379	100.0
30年度	283	(25.0)	411	(36.2)	272	(24.0)	163	(14.4)	5	(0.4)	1134	100.0
31年度	332	(27.0)	438	(35.6)	259	(21.1)	193	(15.7)	8	(0.7)	1230	100.0

年度	①	②	③	④
28年度	(20.3)	(32.9)	(28.0)	(18.4)
29年度	(23.5)	(36.4)	(23.2)	(16.8)
30年度	(25.0)	(36.2)	(24.0)	(14.4)
31年度	(27.0)	(35.6)	(21.1)	(15.7)
R2年度	(28.5)	(35.0)	(22.1)	(14.1)



17 体育館、グラウンドは、使いやすい

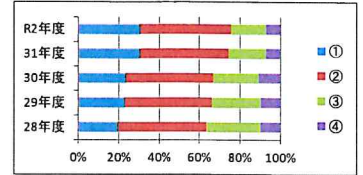
	①	%	②	%	③	%	④	%	無答	%	計	%
3年生	194	(42.7)	173	(38.1)	51	(11.2)	35	(7.7)	1	(0.2)	454	100.0
2年生	105	(29.2)	130	(36.2)	77	(21.4)	47	(13.1)	0	(0.0)	359	100.0
1年生	119	(32.6)	146	(40.0)	5							



19 生徒はマナーを守り、挨拶ができています

	①	%	②	%	③	%	④	%	無答	%	計	%
3年生	169	(37.2)	182	(40.1)	67	(14.8)	35	(7.7)	1	(0.2)	454	100.0
2年生	96	(26.7)	163	(45.4)	74	(20.6)	26	(7.2)	0	(0.0)	359	100.0
1年生	94	(25.8)	188	(51.5)	61	(16.7)	22	(6.0)	0	(0.0)	365	100.0
合計	359	(30.5)	533	(45.2)	202	(17.1)	83	(7.0)	1	(0.1)	1178	100.0
28年度	269	(19.6)	604	(44.1)	362	(26.4)	133	(9.7)	2	(0.1)	1370	100.0
29年度	316	(22.9)	602	(43.7)	330	(23.9)	131	(9.5)	0	(0.0)	1379	100.0
30年度	267	(23.5)	494	(43.6)	250	(22.0)	121	(10.7)	2	(0.2)	1134	100.0
31年度	373	(30.3)	539	(43.8)	225	(18.3)	85	(6.9)	8	(0.7)	1230	100.0

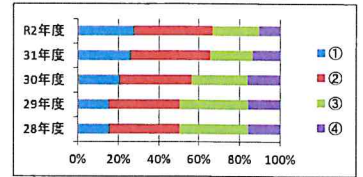
年度	①	②	③	④
28年度	(19.6)	(44.1)	(26.4)	(9.7)
29年度	(22.9)	(43.7)	(23.9)	(9.5)
30年度	(23.5)	(43.6)	(22.0)	(10.7)
31年度	(30.3)	(43.8)	(18.3)	(6.9)
R2年度	(30.5)	(45.2)	(17.1)	(7.0)



20 生徒は校則を守っている

	①	%	②	%	③	%	④	%	無答	%	計	%
3年生	158	(34.8)	159	(35.7)	83	(18.3)	49	(10.8)	2	(0.4)	454	100.0
2年生	82	(22.8)	136	(37.9)	106	(29.5)	35	(9.7)	0	(0.0)	359	100.0
1年生	84	(23.0)	168	(45.5)	77	(21.1)	38	(10.4)	0	(0.0)	365	100.0
合計	324	(27.5)	464	(39.4)	266	(22.6)	122	(10.4)	2	(0.2)	1178	100.0
28年度	212	(15.5)	482	(35.2)	458	(33.4)	216	(15.8)	2	(0.1)	1370	100.0
29年度	212	(15.5)	482	(35.2)	458	(33.4)	216	(15.8)	2	(0.1)	1370	100.0
30年度	232	(20.5)	410	(36.2)	308	(27.2)	182	(16.0)	2	(0.2)	1134	100.0
31年度	316	(25.7)	489	(39.8)	251	(20.4)	165	(13.4)	9	(0.7)	1230	100.0

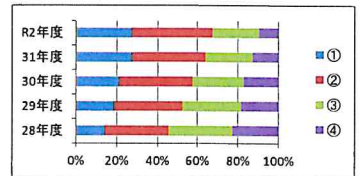
年度	①	②	③	④
28年度	(15.5)	(35.2)	(33.4)	(15.8)
29年度	(15.5)	(35.2)	(33.4)	(15.8)
30年度	(20.5)	(36.2)	(27.2)	(16.0)
31年度	(25.7)	(39.8)	(20.4)	(13.4)
R2年度	(27.5)	(39.4)	(22.6)	(10.4)



21 授業は静かで落ち着いた雰囲気である

	①	%	②	%	③	%	④	%	無答	%	計	%
3年生	164	(36.1)	159	(35.0)	87	(19.2)	42	(9.3)	2	(0.4)	454	100.0
2年生	88	(24.5)	143	(39.8)	93	(25.9)	35	(9.7)	0	(0.0)	359	100.0
1年生	70	(19.2)	172	(47.1)	85	(23.3)	38	(10.4)	0	(0.0)	365	100.0
合計	322	(27.3)	474	(40.2)	265	(22.5)	115	(9.8)	2	(0.2)	1178	100.0
28年度	194	(14.2)	432	(31.5)	432	(31.5)	310	(22.6)	2	(0.1)	1370	100.0
29年度	255	(18.5)	472	(34.2)	394	(28.6)	254	(18.4)	4	(0.3)	1379	100.0
30年度	238	(21.0)	414	(36.5)	281	(24.8)	195	(17.2)	6	(0.5)	1134	100.0
31年度	335	(27.2)	451	(36.7)	281	(22.8)	157	(12.8)	6	(0.5)	1230	100.0

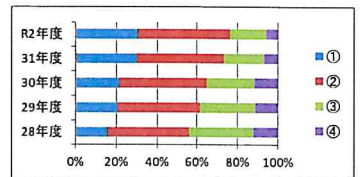
年度	①	②	③	④
28年度	(14.2)	(31.5)	(31.5)	(22.6)
29年度	(18.5)	(34.2)	(28.6)	(18.4)
30年度	(21.0)	(36.5)	(24.8)	(17.2)
31年度	(27.2)	(36.7)	(22.8)	(12.8)
R2年度	(27.3)	(40.2)	(22.5)	(9.8)



22 生徒は学習によく取り組んでいる

	①	%	②	%	③	%	④	%	無答	%	計	%
3年生	169	(37.2)	190	(41.9)	68	(15.0)	24	(5.3)	3	(0.7)	454	100.0
2年生	90	(25.1)	165	(46.0)	83	(23.1)	21	(5.8)	0	(0.0)	359	100.0
1年生	99	(27.1)	184	(50.4)	60	(16.4)	22	(6.0)	0	(0.0)	365	100.0
合計	358	(30.4)	539	(45.8)	211	(17.9)	67	(5.7)	3	(0.3)	1178	100.0
28年度	211	(15.4)	561	(40.9)	429	(31.3)	166	(12.1)	3	(0.2)	1370	100.0
29年度	286	(20.7)	562	(40.8)	374	(27.1)	154	(11.2)	3	(0.2)	1379	100.0
30年度	243	(21.4)	492	(43.4)	264	(23.3)	131	(11.6)	4	(0.4)	1134	100.0
31年度	371	(30.2)	523	(42.5)	244	(19.8)	83	(6.7)	9	(0.7)	1230	100.0

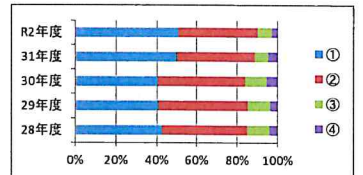
年度	①	②	③	④
28年度	(15.4)	(40.9)	(31.3)	(12.1)
29年度	(20.7)	(40.8)	(27.1)	(11.2)
30年度	(21.4)	(43.4)	(23.3)	(11.6)
31年度	(30.2)	(42.5)	(19.8)	(6.7)
R2年度	(30.4)	(45.8)	(17.9)	(5.7)



23 クラブ活動が活発である

	①	%	②	%	③	%	④	%	無答	%	計	%
3年生	241	(53.1)	172	(37.9)	30	(6.6)	9	(2.0)	2	(0.4)	454	100.0
2年生	190	(52.9)	134	(37.3)	24	(6.7)	11	(3.1)	0	(0.0)	359	100.0
1年生	169	(46.3)	153	(41.9)	27	(7.4)	16	(4.4)	0	(0.0)	365	100.0
合計	600	(50.9)	459	(39.0)	81	(6.9)	36	(3.1)	2	(0.2)	1178	100.0
28年度	584	(42.6)	577	(42.1)	150	(10.9)	57	(4.2)	2	(0.1)	1370	100.0
29年度	558	(40.5)	611	(44.3)	152	(11.0)	53	(3.8)	5	(0.4)	1379	100.0
30年度	457	(40.3)	492	(43.4)	120	(10.6)	62	(5.5)	3	(0.3)	1134	100.0
31年度	609	(49.5)	472	(38.4)	80	(6.5)	58	(4.7)	11	(0.9)	1230	100.0

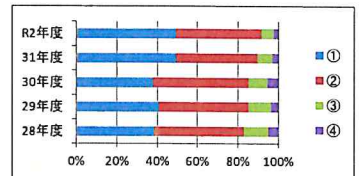
年度	①	②	③	④
28年度	(42.6)	(42.1)	(10.9)	(4.2)
29年度	(40.5)	(44.3)	(11.0)	(3.8)
30年度	(40.3)	(43.4)	(10.6)	(5.5)
31年度	(49.5)	(38.4)	(6.5)	(4.7)
R2年度	(50.9)	(39.0)	(6.9)	(3.1)



24 体育祭や文化祭などの学校行事に楽しく協力し合って取り組んでいる

	①	%	②	%	③	%	④	%	無答	%	計	%
3年生	233	(51.3)	184	(40.5)	27	(5.9)	6	(1.3)	4	(0.9)	454	100.0
2年生	172	(47.9)	149	(41.5)	28	(7.8)	10	(2.8)	0	(0.0)	359	100.0
1年生	174	(47.7)	162	(44.4)	15	(4.1)	13	(3.6)	1	(0.3)	365	100.0
合計	579	(49.2)	495	(42.0)	70	(5.9)	29	(2.5)	5	(0.4)	1178	100.0
28年度	524	(38.2)	607	(44.3)	164	(12.0)	69	(5.0)	6	(0.4)	1370	100.0
29年度	557	(40.4)	613	(44.5)	154	(11.2)	50	(3.6)	5	(0.4)	1379	100.0
30年度	425	(37.5)	535	(47.2)	106	(9.3)	62	(5.5)	6	(0.5)	1134	100.0
31年度	604	(49.1)	492	(40.0)	91	(7.4)	37	(3.0)	6	(0.5)	1230	100.0

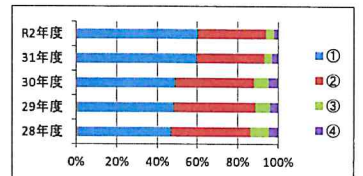
年度	①	②	③	④
28年度	(38.2)	(44.3)	(12.0)	(5.0)
29年度	(40.4)	(44.5)	(11.2)	(3.6)
30年度	(37.5)	(47.2)	(9.3)	(5.5)
31年度	(49.1)	(40.0)	(7.4)	(3.0)
R2年度	(49.2)	(42.0)	(5.9)	(2.5)



25 雰囲気がよく楽しいクラスだった／である

	①	%	②	%	③	%	④	%	無答	%	計	%
3年生	284	(62.6)	150	(33.0)	11	(2.4)	6	(1.3)	3	(0.7)	454	100.0
2年生	201	(56.0)	126	(35.1)	20	(5.6)	12	(3.3)	0	(0.0)	359	100.0
1年生	224	(61.4)	119	(32.6)	16	(4.4)	6	(1.6)	0	(0.0)	365	100.0
合計	709	(60.2)	395	(33.5)	47	(4.0)	24	(2.0)	3	(0.3)	1178	100.0
28年度	638	(46.5)	541	(39.5)	127	(9.3)	63	(4.6)	1	(0.1)	1370	100.0
29年度	664	(48.2)	558	(40.5)	98	(7.1)	57	(4.1)	2	(0.1)	1379	100.0
30年度	556	(49.0)	441	(38.9)	83	(7.3)	53	(4.7)	1	(0.1)	1134	100.0
31年度	730	(59.3)	410	(33.3)	47	(3.8)	37	(3.0)	6	(0.5)	1230	100.0

年度	①	②	③	④
28年度	(46.5)	(39.5)	(9.3)	(4.6)
29年度	(48.2)	(40.5)	(7.1)	(4.1)
30年度	(49.0)	(38.9)	(7.3)	(4.7)
31年度	(59.3)	(33.3)	(3.8)	(3.0)
R2年度	(60.2)	(33.5)	(4.0)	(2.0)



26 校則を守って学校生活を送った／送っている

	①	%	②	%	③	%	④	%	無答	%	計	%
3年生	253	(55.7)	167	(36.8)	25	(5.5)	8	(1.8)	1	(0.2)	454	100.0
2年生	178	(49.6)	147	(40.9)	27	(7.5)	7	(1.9)	0	(0.0)	359	100.0
1年生	188	(51.5)	152	(41.6)	18	(4.9)	7	(1.9)	0	(0.0)	365	100.0
合計	619	(52.5)	466	(39.6)	70	(5.9)	22	(1.9)				

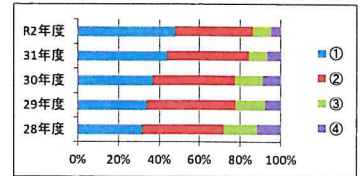


28 勤労教育によく取り組んだ／取り組んでいる

	①	%	②	%	③	%	④	%	無答	%	計	%
3年生	253	(55.7)	162	(35.7)	29	(6.4)	9	(2.0)	1	(0.2)	454	100.0
2年生	190	(52.9)	147	(40.8)	17	(4.7)	4	(1.1)	1	(0.3)	359	100.0
1年生	122	(33.4)	139	(38.1)	61	(16.7)	41	(11.2)	2	(0.5)	365	100.0
合計	565	(48.0)	448	(38.0)	107	(9.1)	54	(4.6)	4	(0.3)	1178	100.0
28年度	428	(31.2)	546	(39.9)	222	(16.2)	156	(11.4)	18	(1.3)	1370	100.0
29年度	463	(33.6)	607	(44.0)	198	(14.4)	104	(7.5)	7	(0.5)	1379	100.0
30年度	414	(36.5)	459	(40.5)	155	(13.7)	98	(8.6)	8	(0.7)	1134	100.0
31年度	521	(42.4)	479	(38.9)	106	(8.6)	77	(6.3)	47	(3.8)	1230	100.0

28

年度	①	②	③	④
28年度	(31.2)	(39.9)	(16.2)	(11.4)
29年度	(33.6)	(44.0)	(14.4)	(7.5)
30年度	(36.5)	(40.5)	(13.7)	(8.6)
31年度	(42.4)	(38.9)	(8.6)	(6.3)
R2年度	(48.0)	(38.0)	(9.1)	(4.6)

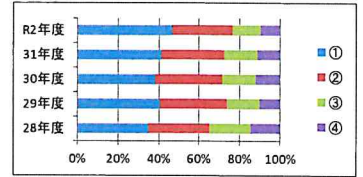


29 希望する進路が達成できた／進路が決まっている

	①	%	②	%	③	%	④	%	無答	%	計	%
3年生	303	(66.7)	130	(28.6)	14	(3.1)	5	(1.1)	2	(0.4)	454	100.0
2年生	140	(39.0)	102	(28.4)	70	(19.5)	46	(12.8)	1	(0.3)	359	100.0
1年生	105	(28.8)	118	(32.3)	78	(21.4)	62	(17.0)	2	(0.5)	365	100.0
合計	548	(46.5)	350	(29.7)	162	(13.8)	113	(9.6)	5	(0.4)	1178	100.0
28年度	475	(34.7)	420	(30.7)	275	(20.1)	199	(14.5)	1	(0.1)	1370	100.0
29年度	559	(40.5)	457	(33.1)	223	(16.2)	138	(10.0)	2	(0.1)	1379	100.0
30年度	432	(38.1)	379	(33.4)	185	(16.3)	136	(12.0)	2	(0.2)	1134	100.0
31年度	502	(40.8)	380	(30.9)	197	(16.0)	137	(11.1)	14	(1.1)	1230	100.0

29

年度	①	②	③	④
28年度	(34.7)	(30.7)	(20.1)	(14.5)
29年度	(40.5)	(33.1)	(16.2)	(10.0)
30年度	(38.1)	(33.4)	(16.3)	(12.0)
31年度	(40.8)	(30.9)	(16.0)	(11.1)
R2年度	(46.5)	(29.7)	(13.8)	(9.6)

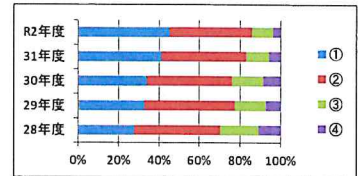


30 商大堺に来て自分は成長した／している

	①	%	②	%	③	%	④	%	無答	%	計	%
3年生	253	(55.7)	163	(35.9)	26	(5.7)	11	(2.4)	1	(0.2)	454	100.0
2年生	135	(37.6)	171	(47.6)	40	(11.1)	13	(3.6)	0	(0.0)	359	100.0
1年生	142	(38.9)	147	(40.3)	54	(14.8)	21	(5.8)	1	(0.3)	365	100.0
合計	530	(45.0)	481	(40.8)	120	(10.2)	45	(3.8)	2	(0.2)	1178	100.0
28年度	377	(27.5)	585	(42.7)	256	(18.7)	151	(11.0)	1	(0.1)	1370	100.0
29年度	446	(32.3)	619	(44.9)	211	(15.3)	98	(7.1)	5	(0.4)	1379	100.0
30年度	381	(33.6)	479	(42.2)	174	(15.3)	98	(8.6)	2	(0.2)	1134	100.0
31年度	500	(40.7)	510	(41.5)	138	(11.2)	71	(5.8)	11	(0.9)	1230	100.0

30

年度	①	②	③	④
28年度	(27.5)	(42.7)	(18.7)	(11.0)
29年度	(32.3)	(44.9)	(15.3)	(7.1)
30年度	(33.6)	(42.2)	(15.3)	(8.6)
31年度	(40.7)	(41.5)	(11.2)	(5.8)
R2年度	(45.0)	(40.8)	(10.2)	(3.8)

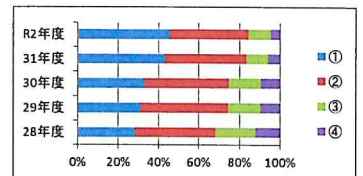


31 商大堺での高校生活に満足できた／している

	①	%	②	%	③	%	④	%	無答	%	計	%
3年生	251	(55.3)	163	(35.9)	27	(5.9)	12	(2.6)	1	(0.2)	454	100.0
2年生	133	(37.0)	161	(44.8)	44	(12.3)	21	(5.8)	0	(0.0)	359	100.0
1年生	148	(40.5)	136	(37.3)	59	(16.2)	21	(5.8)	1	(0.3)	365	100.0
合計	532	(45.2)	460	(39.0)	130	(11.0)	54	(4.6)	2	(0.2)	1178	100.0
28年度	384	(28.0)	549	(40.1)	269	(19.6)	167	(12.2)	1	(0.1)	1370	100.0
29年度	424	(30.7)	596	(43.2)	220	(16.0)	135	(9.8)	4	(0.3)	1379	100.0
30年度	367	(32.4)	477	(42.1)	181	(16.0)	108	(9.5)	1	(0.1)	1134	100.0
31年度	524	(42.6)	490	(39.8)	130	(10.6)	75	(6.1)	11	(0.9)	1230	100.0

31

年度	①	②	③	④
28年度	(28.0)	(40.1)	(19.6)	(12.2)
29年度	(30.7)	(43.2)	(16.0)	(9.8)
30年度	(32.4)	(42.1)	(16.0)	(9.5)
31年度	(42.6)	(39.8)	(10.6)	(6.1)
R2年度	(45.2)	(39.0)	(11.0)	(4.6)



## 令和 2 年度 保護者アンケート集計結果

①そう思う ②どちらかといえばそう思う ③どちらかといえばそう思わない ④そう思わない(%)

		①	②	③	④
1	学校の教育方針を理解している。	26.8	59.8	9.9	3.5
2	授業は内容が充実し、分かりやすく展開されている。	22.4	62.8	12.8	2.0
3	それぞれのコース目標に見合った授業や教育活動が展開されている。	31.1	58.1	9.2	1.6
4	成績などの評価は適切に行われている。	40.9	53.9	4.8	0.4
5	進路に関する必要な情報が適切に提供されている。	31.9	50.5	14.8	2.8
6	大阪商大、神戸芸術工科大など系列大学について理解している。	23.7	43.7	25.2	7.4
7	授業以外で、希望進路に沿った補講や講座が充実している。	21.2	50.3	23.4	5.1
8	校則・規則など学校の決まりは妥当である。	27.9	48.4	16.7	6.9
9	先生方には気軽に相談できる雰囲気がある。	36.5	48.7	11.3	3.5
10	教育相談員(カウンセラー)が来校し相談できるシステムを知っている。	21.1	30.1	26.8	22.1
11	家庭への情報提供は十分に行われており、協力体制がとれている。	25.4	51.1	19.0	4.5
12	保護者会の活動は積極的に展開されている。	18.2	52.2	24.1	5.5
13	商大堺は地域から信頼される学校である。	22.3	60.1	14.0	3.6
14	先生は協力しあっている。	27.3	58.2	11.7	2.7
15	先生は信頼できる。	36.6	51.6	10.6	1.3
16	学校の施設は充実している。	16.4	41.2	28.7	13.7
17	校舎内は清掃がなされており、よい環境である。	24.8	52.3	16.8	6.1
18	体育館、グラウンドは使いやすい。	23.9	54.8	16.1	5.1
19	図書室は利用しやすい。	15.2	57.7	21.8	5.3
20	トイレは衛生的である。	28.4	52.5	15.8	3.3
21	食堂は利用しやすい。	25.8	44.7	21.1	8.4
22	生徒は挨拶やマナーなど基本的な生活習慣ができている。	31.3	54.2	12.3	2.3
23	生徒は校則を守っている。	30.2	50.3	15.8	3.7
24	授業は静かで落ち着いた雰囲気である。	20.0	54.0	20.0	6.0
25	生徒は学習によく取り組んでいる。	20.8	56.6	19.1	3.5
26	クラブ活動が活発である。	42.8	44.7	8.8	3.7
27	体育祭や文化祭などの学校行事に楽しく協力しあって取り組んでいる。	41.8	48.4	8.3	1.6
28	在籍しているクラスは雰囲気がよく、楽しいクラスである。	50.7	41.7	5.2	2.4
29	校則を守って学校生活を送っている。	52.3	40.8	6.1	0.8
30	授業・学習によく取り組んでいる。	36.3	49.9	12.4	1.4
31	勤労教育によく取り組んでいる。	34.6	47.0	14.0	4.3
32	希望する進路が決まっている。	36.6	27.0	23.1	13.3
33	商大堺に来てわが子は人間的に成長している。	36.3	51.8	10.3	1.5
34	商大堺に入学させてよかった。	44.1	45.5	7.8	2.7



## 令和 2 年度 教員アンケート集計結果

①そう思う ②どちらかといえばそう思う ③どちらかといえばそう思わない ④そう思わない(%)

		①	②	③	④
1	学校の教育方針に沿って教育活動を展開している。	15.1	62.0	16.8	6.1
2	授業の内容を充実させ分かりやすく展開する工夫がなされている。	11.9	56.5	27.4	4.2
3	コース目標に見合った授業を展開している。	14.2	48.5	25.3	12.0
4	成績などの評価は適切に行われている。	25.2	46.8	18.3	9.7
5	進路に関する必要な情報を、生徒・保護者に適切に提供している。	21.3	63.6	15.1	0.0
6	大阪商大、神戸芸術工科大など系列大学の情報を生徒・保護者に提供している。	33.3	54.2	12.5	0.0
7	授業以外で、希望進路に沿った補講や講座が充実している。	13.6	48.9	32.1	5.4
8	校則・規則など学校の決まりは妥当である。	11.1	28.9	41.1	18.9
9	生徒は先生に相談しやすく、親身になって相談に乗っている。	25.3	63.5	9.3	1.9
10	教育相談員(カウンセラー)が来校し相談できるシステムを周知している。	26.6	56.3	17.1	0.0
11	生徒に関わる家庭への情報提供は十分に行われており、協力体制がとれている。	12.3	63.5	19.9	4.3
12	同僚の先生方には教育活動に関して気軽に相談できる。	25.3	56.6	11.7	6.4
13	商大堺は地域から信頼される学校である。	12.7	48.9	30.3	8.1
14	同僚の先生方は協力しあっている。	19.1	45.4	31.2	4.3
15	同僚の先生は信頼できる。	21.0	58.2	16.3	4.5
16	学校の施設は充実している。	4.1	9.7	36.8	49.4
17	校舎内は清掃がなされており、よい環境である。	14.1	45.2	37.5	3.2
18	トイレは衛生的である。	22.2	52.0	24.1	1.7
19	図書室は利用しやすい。	25.0	48.7	20.0	6.1
20	体育館、グラウンドは、使いやすい	10.8	32.4	25.8	31.0
21	食堂は利用しやすい。	16.3	44.0	27.5	12.2
22	生徒は挨拶やマナーなど基本的な生活習慣ができています。	4.9	25.8	48.3	21.0
23	生徒は校則を守っている。	1.7	18.6	46.4	33.3
24	授業は静かで落ち着いた雰囲気である。	3.4	15.2	49.4	32.0
25	生徒は学習によく取り組んでいる。	3.4	14.1	59.6	22.9
26	クラブ活動が活発である。	37.2	42.9	13.9	6.0
27	体育祭や文化祭などの学校行事に楽しく協力しあって取り組んでいる。	22.3	54.8	18.4	4.5
28	生徒は勤労教育によく取り組んだ。	30.8	61.3	7.9	0.0
29	生徒は希望する進路が達成できた。	9.7	69.7	17.8	2.8
30	生徒は商大堺に来て成長している。	15.0	60.3	21.5	3.2
31	生徒は商大堺での高校生活に満足している。	8.1	55.0	31.1	5.8

2021年9月29日

## 2020年度学校評価に係る第三者評価委員会 議事録

日 時：2021年9月29日（水） 12：00～12：50

場 所：大阪商業大学堺高等学校 校長室

出席者：医療法人旭医道会ひとねクリニック内科 守 口 篤

蜂田神社 磯崎 伸子

堀上北自治会 会長 吉野 桂子

八田荘幼稚園 園長 稲田 美穂

堺市教育委員会事務局 学校教育部 学校指導課 主任指導主事 川端 健人

浅田校長、河野副校長、西田教頭、奥田教頭補佐、田中事務長

欠席者：株式会社阪和鳳自動車学校 会長 皆見 量政

記 録：西嶋（事務室員）

### 【議 題】

本校の教育内容、及び自己評価報告への提言について

### 【内 容】

はじめに、浅田校長より本校の教育方針等について説明があり、続いて河野副校長より2020年度学校評価の概要及び自己評価の内容について、各領域の詳細な説明がなされた。

上記の説明を受け、第三者委員より以下の意見が出された。

### （意 見）

①生徒の希望進路（国公立、私立大学等）に応じた授業を実施しているのか。

→4つのコース（エキスパート、アドバンス、グローバル、スポーツ）に分けて授業を実施している。

②施設設備の充実は図れているのか。また、生徒が満足した学校生活を過ごせるように学校内の美化に努めているのか。

→計画的に施設設備の充実を進めている。

また、学校内は生徒による日々の清掃活動と、清掃業者に入っただき美化に努めており、2020年度はコロナの影響で実施できなかったが、例年学校外においても生徒が地域の清掃活動に参加し、地域全体の美化も推進している。



③自転車での通学生徒が大多数を占めていると思うが、大半の生徒が交通ルールを遵守し、安全な運転をしているように感じられる。一部交通ルールを守らない運転をしている生徒を見かける時がある。

普段からきめ細かな生徒指導をしていただいているとは感じているが、今後も継続してご指導をお願いしたい。

→生徒指導部が主体となって教職員が協力して指導にあたっている。これからも地域の方々と協力しながら、指導を続けていく所存である。

④大阪商業大学堺高等学校では、勤労教育の中で農園体験学習として、(コロナの影響で実施できない場合もあったと思うが) 近隣幼稚園や小学校を受け入れてもらっている。商大堺の生徒たちは、児童達に対して懸命に教えてくれていた。保護者らも、面倒見が良くてやさしい商大堺の生徒を見て好印象を持っており、今後もこの取り組みの継続をお願いしたい。

→勤労教育の一環として、地域貢献の一助となるため近隣幼稚園や小学校に対して農園体験学習を受け入れている。幼稚園児や小学生と接することで本校の生徒にも有意義な経験となっていることを感謝しており、今後も継続していきたいと考えている。

#### (総 評)

大阪商業大学堺高等学校の生徒は、人間味の豊かな好印象の生徒が多いと感じている。これは勤労教育や自転車運転免許制度などの実践の成果であると思われるので、今後もより充実した教育を継続していただきたい。

また、アンケート結果を見る限りでは、全体的に高評価となっはいるが、生徒・保護者・教職員そして地域全体の満足度がより高くなる学校となるようお願いしたい。

→今後とも地域との相互理解を深めてより良い関係性を築いていきたいと考えている。

そのためにも教職員が一丸となって教育活動に取り組んでいきたいと考えている。

今後も本校の教育活動にご理解とご協力をいただけるようお願いしたい。

以 上