

平成 29 年度 大阪商業大学堺高等学校 学校評価

1 めざす学校像

建学の理念・校訓である「誠実」で「不撓不屈の精神」を有した生徒を育み「世に役立つ人物の養成」が実現できる学校をめざす。

- (1) 生徒の人権・人格・個性が尊重され、生き生きと学校生活を送る中で学力の獲得、マナーやモラルの改善など人間的成長をはかり、豊かな人格を形成できる学校。
- (2) 地域に貢献し、支える中で、建学の理念を地域から活躍・発信し、生きる喜びが実感できる体験を通して、時代と社会に必要とされる教育機関として、ゆるぎない地位を占める学校。
- (3) 教職員、生徒、保護者にとって、ここでの出会いと学びが明るく楽しく、豊かなところが育ち、家庭や地域の幸福へとつながる他に類を見ない学校。

2 中期的目標

1 学力と道徳心を備えた社会に有用な豊かな人格の育成。

- (1) 各コースの特色を生かした教育課程を編成し、生徒の学習意欲の向上を図る。

ア 公開授業等を活用して「生徒自ら取り組む授業」への改善を図る。

※ 生徒の「授業は内容が充実し、わかりやすく展開されている」(H28の67%をH29には80%以上にする)

イ 外部機関や他校の研究授業・研修に積極的に参加するよう奨励し、自ら学び続ける教職員集団を育む。

※ 教職員の「授業の内容を充実させ、わかりやすく展開する工夫がなされている」(H28の78%をH29には80%以上にする)

ウ 生徒の多様な学びの要望に応える授業やカリキュラム、課外プログラムの提供に努める。

※ 生徒の「進路に関する必要な情報が適切になされている」(H28の76%をH29には80%以上にする)

※ 生徒の「授業以外で、希望進路に沿った補講や講座が充実している」(H28の61%をH29には75%以上にする)

エ 進路に対する目的意識向上を図り、希望進路の達成を図る。

※ 生徒の「希望する進路が達成できる」(H28の65%をH29には70%以上にする)

- (2) 特別教育活動など多様な体験活動を通して達成感で自尊感情と規範意識を高める。

ア 頭髪、服装、遅刻指導を推進する。

※ 生徒の「校則・規則など学校の決まりは妥当である」(H28の57%をH29には75%以上にする)

※ 年間生徒一人当たり遅刻回数H28は6.7回をH29には6回未満にする。

イ SNSの普及による対人トラブルや人権侵害についての学習を推進する。

※ このテーマに関連した新入生対象の学習会を年間3回以上実施する。

ウ 朝夕の立ち番指導であいさつや通学マナーの向上を図る。

※ 生徒の「生徒はマナーを守り、挨拶ができる」(H28の64%をH29には70%以上にする)

エ 体育祭、文化祭など生徒自治活動を推進し、学校行事の充実・発展を図る。

※ 生徒の「体育祭や文化祭などの学校行事に楽しく協力し合って取り組んでいる」(H28の83%をH29には85%以上にする)

オ クラブ活動の一層の活性化を図る。

※ 教育活動推進部によるクラブ加入率調査(H28の51%をH29には55%以上にする)

- (3) 特別教育活動、教育相談の充実。

ア 特別なニーズを要する生徒に適切な対応を図れるよう教職員の研修を推進する。

※ このテーマに関連した教職員向け研修会に3回、5人以上の参加。校内研修会で1度は全員が学習する。

イ 保護者、中学校、教育相談員、医療機関等との連携を密にし、多様な生徒への援助を図る。

※ 生徒・保護者の「教育相談員(カウンセラー)が来校し相談できるシステムを知っている」(H28の43%をH29には50%以上にする)

ウ 生徒情報を共有化し、3年間を見通してきめ細かい指導を行う。

※ 教育相談室は100日以上開室(H28は69日)、全面接回数450回以上(H28は366回)

2 地域に開かれ信頼される学校づくりの推進。

- (1) 勤労教育の実践を推進し、建学の理念を体得させる。

ア 勤労体験学習の一層の充実を図る。

※ 2年生の「勤労教育によく取り組んでいる」(H28の84%をH29には85%以上にする)

イ 近隣の幼稚園、小学校の農業体験(総合学習)のサポートを通して連携強化を図る。

※ 1幼稚園、2小学校あわせて年間40時間以上の農業体験に取り組む。

ウ 収穫感謝祭を通して近隣住民に本校の教育活動への理解と協力を推進する。

※ 収穫感謝祭の参加者を600人以上(H28は500人)

- (2) 地域社会の一員としての自覚と責任感を持ち、活動を通して他者を思いやる心を養う。

ア 堀上町一斉清掃へのボランティアを継続し地域の美化向上に努める。

※ 保護者の「商大堺は地域から信頼される学校である」(H28の84%をH29には85%以上にする)

イ 堺市内の各種イベントに積極的に参加・協力し、地域のコミュニティや教育づくりに貢献する。

※ 堺市立小学校連合運動会、中区区民フェスタ、「なかじよまちづくりミーティング」など堺市内の各種イベントにのべ100名以上参加。

- (3) 学校情報の配信を充実させる。

ア オープンスクールや学校説明会、トワイライト説明会の内容を充実させる。

※ オープンスクールの参加者を300名以上(H28は330名)、学校説明会の参加者を750名以上(H28は715名)

トワイライト説明会はこのべ10回、参加者は150組以上(H28は149組)

イ 学校ホームページ、学校案内、ドリームプレス、谷学ネットなどを更新、活用し学校情報の積極的な配信に努める。

※ 学校ホームページは週1回以上更新。谷学ネット在校生保護者の80%以上の登録。(H28は72%)

- (4) 学校施設等の諸条件の整備と防災教育を推進する。

ア 耐用年数、生徒数増加に見合った学校施設等の諸条件の整備・改善を推進する。

※ 生徒・保護者の「学校の施設は充実している」(H28生徒の50%・保護者の64%をH29には65%以上にする)

イ 防災教育や危機管理体制を再構築する。

※ 年2回以上の全校避難訓練を実施。

3 生徒、保護者から信頼され、帰属意識を高める学校づくりの推進。

- (1) 生徒、保護者、地域から信頼される教職員集団を育む。

ア 学力向上、生徒自治活動、教育相談などあらゆる教育活動を教職員が集団で取組む体制を推進する。

※ 生徒の「先生は協力しあっている」(H28の68%をH29には75%以上にする)

※ 生徒の「先生方は気軽に相談できる雰囲気である」(H28の71%をH29には75%以上にする)

※ 生徒の「商大堺での高校生活に満足している」(H28の68%をH29には75%以上にする)

イ 生徒による学校内外の清掃・美化意識を高めるよう推進する。

※ 生徒、保護者の「校舎内は清掃がなされており、良い環境である」(H28生徒の70%・保護者の80%をH29には75%以上にする)

自己評価アンケートの結果と分析 [平成 30 年 2 月実施分]	学校評価委員会からの意見
<p>生徒の自己評価アンケート項目 (抜粋)</p> <p>商大堺での高校生活に満足できた 74%</p> <p>授業は内容が充実し、わかりやすく展開されている。73%</p> <p>進路に関する必要な情報が提供されている 81%</p> <p>授業以外で、希望進路に沿った補講や講座が充実している 69%</p> <p>希望する進路が達成できる 74%</p> <p>校則・規則など学校の決まりは妥当である 58%</p> <p>生徒はマナーを守り、挨拶ができる 67%</p> <p>体育祭や文化祭などの学校行事に楽しく協力し合っていて取り組んでいる 85%</p> <p>(課題) <u>授業は静かで落ち着いた雰囲気である 53%</u> ⇒進路選択と関わって生徒の授業に臨む姿勢を改善できるように生徒指導部と連携して取り組む。</p> <p>保護者の自己評価アンケート項目 (抜粋)</p> <p>商大堺に入学させてよかった 90%</p> <p>先生方には気軽に相談できる雰囲気がある 83%</p> <p>家庭への情報提供は十分に行われており、協力体制がとれている 77%</p> <p>校則・規則など学校の決まりは妥当である 83%</p> <p>生徒は挨拶やマナーなど基本的な生活習慣ができています 87%</p> <p>生徒は校則を守っている 84%</p> <p>(課題) 希望する進路が決まっている 71% ⇒ 進路に関する保護者・生徒へのコースごとの実態に応じた情報提供を充実させ、きめ細かな指導を行う。</p> <p>教職員の自己評価アンケート項目 (抜粋)</p> <p>授業を工夫しわかりやすく展開する努力がなされている 64%</p> <p>進路に関する必要な情報を、生徒・保護者に適切に提供している 89%</p> <p>生徒に関わる家庭への情報提供は十分に行われており、協力体制がとれている 88%</p> <p>(課題) <u>授業は静かで落ち着いた雰囲気である 20%</u> <u>生徒は校則を守っている 30%</u> <u>生徒は学習によく取り組んでいる 38%</u> ⇒ 生徒が主体的対話的に、かつ落ち着き、集中して深い学びを得るためにも授業・学習に取り組めるよう環境づくりと教材研究・授業方法の研究と実践は不可欠である。公開授業などを通じて改善を図りたい。</p>	<p>・アンケートを拝見して、生徒・保護者・教員ともに学校行事を楽しく取り組めていることや、商大堺に入学して高校生活に満足していること、成長を感じられていることは、とても良いと思います。私は息子が商大堺でお世話になり、心身ともに成長できたことを嬉しく思っていますし、本当に感謝しています。これからも、ぜひ良い学校づくりをよろしく願いいたします。</p> <p>・学校の教育方針を生徒も保護者も理解して学校生活が充実しているように思います。</p> <p>1－(1)</p> <p>・28年度の③④の回答割合に対し、①②が増加し、改善されていると思われる。学年別に見た時に2学年において①の割合が少なく、④の割合が多くなっている点については、学習の難度が上がったためかもしれないが、この時点で特にフォローしてあげることが出来れば、さらに全体としての向上が図られると思う。</p> <p>・先生方の①10.9%に対し、3年生の①63.2%というのが切ないです。子供ながらなのか、それとも子供だからなのか、妥協して自分を納得させているような気がします。生徒、保護者、先生方、3者の①の回答(②を含めるのではなく)が、増加することを願っています。そのためには1、2年生の①②の数値アップが大切です。早くから目標を持つ環境にしてやれなかった事を親として現在悔やんでいます。</p> <p>1－(2)</p> <p>・マナーを守り、挨拶ができていますという項目や校則を守っているという項目が少し低く感じます。マナーや挨拶は、社会に出たら本当に大切ですので、もっと改善していただきたいです。とくに挨拶は、生徒にとって恥ずかしいと感じる時期でもあると思いますので、先生方がきちんと挨拶をしていただき、見本となっただきたいです。</p> <p>・学校にお伺いしても、よく挨拶をしていただける先生が大半ですが、担任を持っている生徒の保護者しか挨拶をされない先生もいらっしゃいます。保護者の会話の中でも、このことはよく聞きます。先生方も生徒を見ていただいているように、生徒も先生方を見ていたということを忘れないでいただきたいと思います。</p> <p>・校則、規則等の学校の決まりは、妥当であると思います。住宅街の中での学校なので、身なりはきちっとする方がいいです。これからも、このままの指導をお願いします。</p> <p>・年度別に見ても楽しく感じる生徒が増えてきており、素晴らしい結果となっているのではないのでしょうか？それとも③④の計が14.8%もいると考えるべきなのではないでしょうか？集団行動が苦手な子が居るのも個性であると考えたら妥当な数値に思いません。</p>
<p>生徒の自己評価アンケート項目 (抜粋)</p> <p><u>勤労教育によく取り組んでいる (2年生) 85%</u></p> <p>(課題) 学校の施設は充実している 50% ⇒北館・体育館など経年劣化による老朽化と生徒数増加で学習環境整備が追い付いていない現状であり、抜本的改善が急務である。</p> <p>保護者の自己評価アンケート項目 (抜粋)</p> <p><u>商大堺は地域から信頼される学校である 87%</u></p> <p>(課題) 学校の施設は充実している 64% 食堂は利用しやすい 62% ⇒本校を訪れる機会の多くない保護者から見ても施設・設備の老朽化は明らかであり、改善を望む声強い。</p> <p>教職員の自己評価アンケート項目 (抜粋)</p> <p>商大堺は地域から信頼される学校である 80%</p> <p>生徒は勤労教育によく取り組んだ 89%</p> <p>生徒は商大堺に来て成長している 89%</p> <p>(課題) <u>学校の施設は充実している 17%</u> ⇒日常的な教育に携わる教職員は生徒の教育的な成果には確信を持っているが、一方で施設の問題を深刻に受け止めている。</p>	<p>2－(1)</p> <p>・意外と頑張ってるんだなと思いました。もっとダサイとか面倒くさいとか、汚れるとか思う子が多いのかと思ってました。持って帰ってきたお野菜を調理すると、あまり野菜好きではない息子が喜んで食べてくれたのが母親としては嬉しかったです。</p> <p>2－(4)</p> <p>・先生方が一番充実していないと感じられているんですね。保護者は学校に行く機会が少なく、比較対象が自分たちの学生時代になりやすいですし、生徒も公立中学からの進学者がほとんどで、他の私立高校の現状をあまり知らないからでしょうか。特段華美にする必要はないと思いますが、先日の台風21号の被災状況もありますし、安全性においてはきちんと確認いただきたい。</p>

<p>生徒の自己評価アンケート項目（抜粋） <u>先生方は気軽に相談できる雰囲気である 76%</u> 先生は協力し合っている 74% （課題）生徒にとって最も身近な相談相手として教職員の評価は1割近く上昇しているが、24%の生徒にとっては信頼を得られていない。 ⇒学校の存在意義にかかわる重大な課題であるとの意識を共有し、一人ひとりへの目配りを欠かさず信頼関係を構築したい。</p> <p>保護者の自己評価アンケート項目（抜粋） 先生方には気軽に相談できる雰囲気がある 83% 先生は信頼できる 88% （課題）家庭への情報提供は十分に行われており、協力体制がとれている 76% ⇒生徒たちの生活にかかわる些細な変化も見逃さず、保護者と情報共有し、きめ細かな指導を行う。</p> <p>教職員の自己評価アンケート項目（抜粋） 進路に関する必要な情報を、生徒・保護者に適切に提供している 89% 生徒に関わる家庭への情報提供は十分に行われており、協力体制がとれている 88% （課題）生徒は先生に相談しやすく、親身になって相談に乗っている 92% ⇒教職員の9割以上は「相談に乗りやすい存在」になりえているとの自己認識を持っているが、生徒の24%には依然浸透しきれていない。全校生徒一人残らずその動向に注意を払い、抱えている悩みに寄り添い、対応していきたい。</p>	<p>3-（1）</p> <ul style="list-style-type: none"> ・商大堺では担任・進路指導の先生方は事細かく説明をして、親身になって考えていただいています。 ・オープンスクールとき、保護者会ブースを設置して、保護者の声を聴く取り組みをよろしくお願いします。
---	--

		今年度の重点目標	具体的な取組計画・内容	総括・自己評価
1 学力と道徳心を備えた社会に有用な豊かな人格の育成。	(1) 各コースの特色を生かした教育課程を編成し、生徒の学習意欲の向上を図る。	ア 公開授業等を活用して「生徒自ら取り組む授業」への改善を図る。	生徒の「授業は内容が充実し、わかりやすく展開されている」は80%以上（H28は67%）	生徒アンケートは73%と一気に6ポイント上がっている。しかし、目標値に遠く及ばないだけでなく、それまで2年続きで12ポイント減少しているため、まだ以前の「わかりやすさ。内容の充実」に達しているとは言えない。公開授業でも新カリにおける「主体的・対話的で深い学び」の実現に向けて、各教科で模索は始まっているが、さらに具体的な改善を加速させる必要がある。（△）
		イ 外部機関や他校の研究授業・研修に積極的に参加するよう奨励し、自ら学ぶ教職員集団を育む。	教職員の「授業の内容を充実させ分かりやすく展開する工夫がなされている」は80%以上（H28は78%）	教職員アンケートは64%と14ポイント下がっている。官製研修会、教科研究会のほか代ゼミ、駿台予備校が主催する教員対象講座（年2回ずつ実施。のべ9名参加）、和光学園、自由の森学園での公開授業研究会などに出張参加（5名参加）し、春季研修会で報告を行い共有した。一方で、生徒の授業理解・満足度は6ポイント増と教員の厳しい自己評価の一方で、授業研究・改善に向けた一定の成果が見られている。生徒の評価に一喜一憂せず、今後も職場を上げて取り組んでいきたい。（×）
		ウ 生徒の多様な学びの要望に応える授業やカリキュラム、課外プログラムの提供に努める。	生徒の「進路に関する必要な情報が適切になされている」は85%以上（H28は76%）。 「授業以外で、希望進路に沿った補講や講座が充実している」は75%以上（H28は61%）	生徒アンケートでは「進路に関する必要な情報が適切になされている」が5ポイント上がり81%、「授業以外で、希望進路に沿った補講や講座が充実している」についても69%と8ポイント上昇している。進路に関する生徒対応は新テスト導入やAO・推薦入試の制度変更が進行する中で、進路指導部からの情報提供のみならず、学年や教員一人一人が研鑽を積み、確実に行わねばならない。進学講座と授業、夏季・冬季の補習との連関や学習合宿の充実、看護医療系や公務員など多様なニーズに対応する体制を強化し、生徒の進路指導を確実にケアできるよう努めたい。（△）
	エ 進路に対する目的意識向上を図り、希望進路の達成を図る。	生徒の「希望する進路が達成できる」は70%以上（H28は65%）	生徒アンケートは74%と9ポイント上がっている。3年生だけを抽出すると92%の進路達成感を得ている。一方で1年生は54%にとどまっており、先輩の進路結果も含め、早期からの進路学習の充実、意識の高揚が必要である。系列2大学（大阪商大・神戸芸工大）へののべ合格者は121名（H28は112名）と増加している。多様化する個々の生徒の志望先に応じた丁寧な指導を進めていきたい。（○）	
	(2) 特別教育活動など多様な体験活動を通して達成感で自尊感情と規範意識を高める。	ア 頭髪、服装、遅刻指導を推進する。	生徒アンケート「校則・規則など学校の決まりは妥当である」は75%以上（H28は57%）。年間生徒一人当たり遅刻回数を6回未満にする（H28は6.7回）	生徒アンケート「校則・規則など学校の決まりは妥当である」は58%と昨年度から微増に転じている。ただし、3年前に比して16ポイントの大きな落ち込みがあり、依然として回復し切れていない。服装・頭髪の日常的指導で説諭生徒は減少傾向にあるが、校則・規則に対する一層の理解を深め、遵守の意識の高揚を図りたい。年間生徒一人当たりの遅刻回数は6.4回（H28は6.7回）と目標達成には届かないものの、減少している。朝夕の正門指導や月毎の遅刻者早朝登校指導など粘り強い取り組みが生徒に定着してきている。（△）
		イ SNSの普及による対人トラブルや人権侵害についての学習を推進する。	このテーマに関連した新入生対象の学習会を年間3回以上実施。	入学式後の保護者説明会に加え「合格者説明会」（専2月・併3月）、校外オリテ、校内オリテ、総合学習などで取り上げ学習の機会を重ねてきた結果、Twitter、lineなど、SNSをめぐる生徒指導事案や対人トラブルは減少している。今後も新たなコンテンツがトラブル発生の要因となる「危うさ」について、教職員が学び、生徒に一層理解を深めていきたい。（○）
ウ 朝夕の立ち番指導であいさつや通学マナーの向上を図る。		生徒の「生徒はマナーを守り、挨拶ができる」は70%以上（H28は64%）	生徒アンケートは67%と3ポイント増加し、この2年で5ポイント上昇している。生徒指導部正副部長、生徒指導部員、管理職による朝夕の正門・通学路指導、生徒会執行部による自主的な挨拶運動、各学期1回程度の全教職員による早朝通学指導などを行い、通学マナーとあいさつの徹底に努めてきた。近隣住民とのトラブルは根絶できていないが、苦情件数は減少している。人間関係づくりに課題を抱える生徒が増加している中でこそ、コミュニケーションの基本としての挨拶・マナー指導に取り組んでいきたい。（△）	

	エ 体育祭、文化祭など生徒自治活動を推進し、学校行事の充実・発展を図る。	生徒の「体育祭や文化祭などの学校行事に楽しく協力し合っており取り組んでいる」は85%以上（H28は83%）	生徒アンケートは85%と昨年度を上回り、きわめて高い水準になっている。文化祭は前日祭、公開日、舞台の部と3日間開催が定着し、企画参加希望クラス・有志は一層増加活性化している。また「商大塚に来て自分は成長している」も78%（H28は70%）と大きく向上し、生徒自治活動の活性化が生徒の成長感につながっている。学校行事が生徒自身のものになり、クラス、クラブ、有志での協力・共同体験を通して人間的な成長を確かなものにつなげていきたい。（◎）	
	オ クラブ活動の一層の活性化を図る。	教育活動推進部調査によるクラブ加入率は55%以上（H28には51%）	加入率は52%と昨年度から微増となり、過半数を超えている。日本拳法部の全国大会出場、柔道、男女ハンドボール近畿大会出場、サッカー部の高校選手権府大会6回戦進出など、強化クラブの活躍は継続している。また、生徒増のもとでの加入率上昇により、男子バレー部、男子テニス部、美術部など部員数が増加し、活動が活性化している。ただ、生徒数、部員数の増加にクラブ数、施設設備が対応しきれておらず、加入率の向上を妨げる要因となっている。また、クラブを生徒たちのもう一つの居場所とし、中途退部を抑制、学期途中の入部促進を図るため、指導練習方法や活動の中身を検討し、加入・定着率を上げていきたい。（○）	
(3) 特別教育活動、教育相談の充実。	ア 特別なニーズを要する生徒に適切な対応を図れるよう教職員の研修を推進する。	このテーマに関連した教職員向け研修会に3回、5人以上の参加。校内研修会で1度は全員が学習する。	特別なニーズを要する生徒の保護者は子育ての中で孤立しがちになり、それが学校・担任へのクレームとして表出するケースが多い。職員会議、学年会議、教育相談員によるサマリーで「気にかかる生徒」の現状を共有し、丁寧な対応を重ねてきた。私学人研等主催の研修会やセミナー計5回に6名が参加、特別支援教育についての研鑽を深めている。本校夏季教員研修会（全教職員対象）では福井雅英氏（滋賀県立大学特任教授）を招き、思春期を生きる生徒たちに共通する課題や向き合い方について講演を受ける中で、発達課題を抱える生徒たちにも通ずる「生きづらさ」について学ぶことができた。また、そうした傾向の生徒数が増加していることを踏まえ、支援コーディネーターを増員していきたい。（◎）	
	イ 保護者、中学校、教育相談員、医療機関等との連携を密にし、多様な生徒への援助を図る。	生徒・保護者の「教育相談員（カウンセラー）が来校し相談できるシステムを知っている」は50%以上（H28は生徒・保護者ともに43%）。	生徒アンケートは51%、保護者54%といずれも前年度を上回り、過半数の周知を得ている。これは様々な悩みを抱える生徒、不登校傾向生徒、特別なニーズを要する生徒など潜在的な利用希望者の増加を背景に、各担任と養護教諭、教育相談担当者が生徒に関して日常的に情報を共有し、丁寧に周知してきた結果である。認知度アップは来室者の増加にもつながっており、生徒を複眼的に捉え、より丁寧な理解と対応を行う上で不可欠である。誰もが、より気軽に、相談者にマッチした対応ができるよう取り組んでいきたい。（○）	
	ウ 生徒情報を共有化し、3年間を見通してきめ細かい指導を行う。	教育相談室は100日以上開室（H28は69日）、全面接回数は450回以上（H28は366回）。	学期ごとのサマリーでの情報共有を重ね、学年の枠を超えた共通認識を作っている。教育相談室は近年のニーズ増大にこたえるため、相談員を増員し、開室日を3日体制に改めた。その結果、開室107日、全面接回数は511回、全来室者86名（H28は50名）といずれも激増。過去の利用回数を大幅に更新し、生徒・保護者からの深刻な悩みにも丁寧に傾聴し、対応することが可能になった。（◎）	
2 地域に開かれ信頼される学校づくりの推進。	(1) 勤労教育の実践を推進し、建学の理念を体得させる。	ア 勤労体験学習の一層の充実を図る。	2年生の「勤労教育によく取り組んでいる」は85%以上（H28 2年 84%）。	生徒アンケート（2年生）は85%と微増を見せ、目標に達することができた。総合学習の一環として勤労教育は2学年全生徒が取り組み、実習農園での米作や野菜作りを通して、命を育み思いやりの心を体得している。今後も本校の校是である勤労精神を涵養し自己肯定感を育てていきたい。（○）
		イ 近隣の幼稚園、小学校の農業体験（総合学習）のサポートを通して連携強化を図る。	1 幼稚園、2 小学校あわせて年間40時間以上の農業体験を実施。	年間を通して、八田荘幼稚園、平岡小学校、八田荘小学校がのべ50時間、農作物収穫と勤労講話を実施した。また、学校長自ら地域の小学校保護者を対象に梅干しやらっきょう作り教室を実施し、好評を博している。保護者や先生方も参加し、こうした体験の蓄積が本校入学への動機となるケースも増え、本校の教育は地域に深く根差しつつあると言える。各学校園の保育、教育を支える立場で農業体験授業の機会を今後も確保していきたい。（◎）
		ウ 収穫感謝祭を通して近隣住民に本校の教育活動への理解と協力を推進する。	収穫感謝祭に500人以上参加。	収穫感謝祭は11月18日に実施。2学年の勤労委員がフライヤー300枚を学校周辺のご家庭に配布した。当日は来校者約400人を得て、1時間半ほどで用意したすべての野菜を完売できた。野菜の販売や運搬、ぜんざいのふるまい、各クラスの感謝祭に向けた学習発表展示など、本校生の生き生きとした姿に近隣住民の多くが感心していた。日ごろは登下校マナーや騒音などトラブルも多いが、こうした取り組みは本校の存在価値を高め、地域住民との良好な関係を築いていく上で欠かせない。本校の良さを発信する機会として一層の充実を図り、来場者増を図りたい。（△）
(2) 地域社会の一員としての自覚と責任感を持ち、活動を通して他者を思いやる心を養う。	ア 堀上町一斉清掃へのボランティアを継続し地域の美化向上に努める。	保護者の「商大塚は地域から信頼される学校である」は85%以上（H28は84%）	保護者アンケートは87%とさらに3ポイント上がった。生徒たちは掃除用具を手に学校周辺の側溝の汚泥除去、マンホールの蓋上げ、ごみ拾い、雑草ぬきなど約1時間にわたって地域の美化に貢献した。住民に喜ばれ感謝されることで、自己肯定感の向上にも役立った。街と学校は不可分の関係にあり、そこを美しく保つことは学習環境の整備にもつながっている。これ以外にも各クラブ月1回の自主的な地域清掃に取り組んでいる。5月の堀上地域一斉清掃には運動部員106名が参加した。（◎）	
	イ 堺市内の各種イベントに積極的に参加・協力し、地域のコミュニティや教育づくりに貢献する。	堺市立小学校連合運動会、中区区民フェスタ、「なかじよまちづくりミーティング」など堺市内の各種イベントにのべ100名以上参加。	10月の第66回堺市立小学校連合運動会に1年生スポーツコース生78名がボランティアとして参加し、記録、会場整理等運営に協力した。また、八田荘小学校6年生に本校1年生が各競技種目の実技指導を行った。ダンス部25名が中区区民フェスタ（8月）、成人式（1月）に、生徒会女生徒役員3名が「なかじよまちづくりミーティング」にそれぞれ参加（のべ53名）した。本校生徒にとって連合運動会の運営ボランティアや子どもたちへのサポートは自信と励みになっている。ダンス部や生徒会の中区での活動も定着し、教育委員会、行政や地域住民から高い評価を受けている。行政や住民と共同し、地域づくりの担い手を育てるようすすめたい。（◎）	
(3) 学校情報の配信を充実させる。	ア オープンスクールや学校説明会、トワイライト説明会の内容を充実させる。	オープンスクールの参加者を300名以上（H28は330名）、学校説明会の参加者を750名以上（H28は715名）、トワイライト説明会のはのべ10回、参加者は150組以上（H28は149組）	オープンスクールは9月9日、10月21日の両日に開催し、参加者は461組。学校説明会は11月、12月にのべ4回開催し、参加者は777名。いずれの取り組みも昨年度を大きく上回る参加者を得た。学校紹介DVDや模擬授業、プチ文化祭など企画も好評で、志願者の増加につながっている。トワイライト説明会も168名参加で昨年度から大幅増となり、とりわけ本校開催会の参加者が増えている。（◎）	

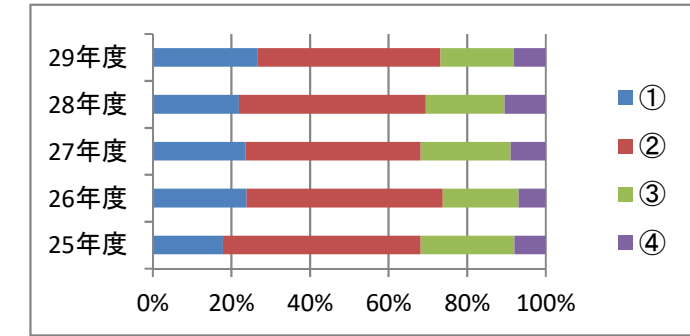
		イ 学校ホームページ、学校案内、ドリームプレス、谷学ネットなどを更新、活用し学校情報の積極的な配信に努める。	学校ホームページは週1回以上更新。谷学ネットの在校生・保護者の80%以上の登録。(H28は72%)	学校ホームページは非定期的ではあったが年のべ73回更新し、臨時休校に関する連絡、行事の様子やクラブの戦績などを紹介した。谷学ネットは気象警報等の緊急連絡に欠かせないとの認識が広がり、在校生・保護者の89%まで登録者が増加している。緊急連絡の際は、紙ベースでの文書配布や学校ホームページと合わせて情報発信し、周知を図った。「迷惑メール」のフィルタリング機能にかかり、登録不可能になるケースもあるため、注意を促したい。いっそう利便性と活用頻度を高め、学校と家庭をつなぎ、スピード感のあるツールにしていきたい。(◎)
	(4) 学校施設等の諸条件の整備と防災教育を推進する。	ア 耐用年数、生徒数増加に見合った学校施設等の諸条件の整備・改善を推進する。 イ 防災教育や危機管理体制を再構築する。	生徒・保護者の「学校の施設は充実している」を生徒・保護者ともに65%以上(H28は生徒50%・保護者64%) 年2回以上の全校避難訓練を実施。	生徒・保護者の「学校の施設は充実している」生徒の50%・保護者の64%と昨年度と同じポイントとなった。築50年以上になる北館をはじめ校舎の老朽化が進んでいる。東館増設によって教室不足の緩和、英会話専用教室の確保など、部分的な改良は進めているが、抜本的な改善には至っていない。必要度の高い改修を進め満足度を上げていきたい。(△) 災害発生時の教職員連絡マニュアル整備や年2回の全校避難訓練、大阪880万人訓練に取り組み、一定の緊張感を持って行った。本校は堺市堺区、西区、高石、泉大津、岸和田などの臨海部に居住する生徒も多いため、南海トラフ大地震の発生が現実味を帯びる中、在宅時の避難方法を放送にて周知した。全校生徒を迅速・安全に避難誘導するために、マニュアルの逐次更新と緊張感を持った訓練を重ねる必要がある。(○)
3 生徒、保護者から信頼され、帰属意識を高める学校づくりの推進。	(1) 生徒、保護者、地域から信頼される教職員集団を育む。	ア 学力向上、生徒自治活動、教育相談などあらゆる教育活動を教職員が集団で取組む体制を推進する。 イ 生徒による学校内外の清掃・美化意識を高めるよう推進する。	生徒の「先生は協力し合っている」は75%以上(H28は68%) 「先生方は気軽に相談できる雰囲気である」は75%以上(H28は71%) 「商大堺での高校生活に満足している」は75%以上(H28は68%) 生徒、保護者の「校舎内は清掃がなされており、良い環境である」は75%以上(H28は生徒70%・保護者80%)	生徒アンケートは「先生方が協力し合っている」は74%と6ポイント、「先生方は気軽に相談できる雰囲気である」は76%と5ポイント、「商大堺での高校生活に満足している」は74%で6ポイント、それぞれ上昇している。生徒・保護者が本校で出会い、学び、成長していく上で、教職員相互、生徒、保護者との信頼と和を構築することは不可欠である。教育活動の中で生起する様々な課題を個人任せでなく、補い合う関係作りの中で進めていきたい。(○) 「校舎内は清掃がなされており、良い環境である」は生徒72%、保護者82%と、ともに2ポイント上昇している。年間4回の全校一斉大掃除に取り組み、従来の「掃き清める」から、雑巾も用意し「掃き、拭き清める」大掃除へと改革を進め、ガイドラインに沿って全館の細部への徹底を図った。クラスによる取り組みの差はあるものの、日常の清掃にも変化が生じている。(○)

平成29年度 生徒アンケート集計結果 ①そう思う ②どちらかといえばそう思う ③どちらかといえばそう思わない ④そう思わない

1 学校の教育方針を理解している

	①	%	②	%	③	%	④	%	無答	%	計	%
3年生	160	(31.7)	222	(44.0)	76	(15.0)	47	(9.3)	0	(0.0)	505	100.0
2年生	116	(24.3)	233	(48.8)	90	(18.9)	37	(7.8)	1	(0.2)	477	100.0
1年生	93	(23.4)	185	(46.6)	91	(22.9)	28	(7.1)	0	(0.0)	397	100.0
合計	369	(26.8)	640	(46.4)	257	(18.6)	112	(8.1)	1	(0.1)	1379	100.0
25年度	193	(17.8)	542	(50.1)	258	(23.8)	85	(7.9)	4	(0.4)	1082	100.0
26年度	298	(23.9)	621	(49.7)	241	(19.3)	85	(6.8)	4	(0.3)	1249	100.0
27年度	304	(23.7)	572	(44.5)	295	(23.0)	114	(8.9)	0	(0.0)	1285	100.0
28年度	299	(21.8)	649	(47.4)	273	(19.9)	143	(10.4)	6	(0.4)	1370	100.0

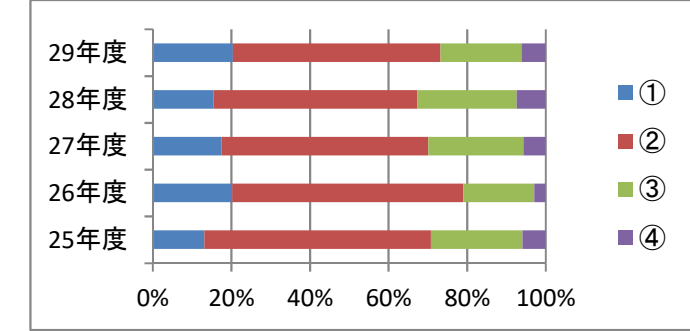
1	①	②	③	④
25年度	(17.8)	(50.1)	(23.8)	(7.9)
26年度	(23.9)	(49.7)	(19.3)	(6.8)
27年度	(23.7)	(44.5)	(23.0)	(8.9)
28年度	(21.8)	(47.4)	(19.9)	(10.4)
29年度	(26.8)	(46.4)	(18.6)	(8.1)



2 授業は内容が充実し、わかりやすく展開されている

	①	%	②	%	③	%	④	%	無答	%	計	%
3年生	118	(23.4)	250	(49.5)	105	(20.8)	30	(5.9)	2	(0.4)	505	100.0
2年生	80	(16.8)	264	(55.3)	100	(21.0)	33	(6.9)	0	(0.0)	477	100.0
1年生	83	(20.9)	214	(53.9)	78	(19.6)	22	(5.5)	0	(0.0)	397	100.0
合計	281	(20.4)	728	(52.8)	283	(20.5)	85	(6.2)	2	(0.1)	1379	100.0
25年度	143	(13.1)	630	(57.7)	254	(23.3)	64	(5.9)	1	(0.1)	1092	100.0
26年度	253	(20.3)	734	(58.8)	226	(18.1)	36	(2.9)	0	(0.0)	1249	100.0
27年度	225	(17.5)	674	(52.5)	310	(24.1)	72	(5.6)	4	(0.3)	1285	100.0
28年度	212	(15.5)	710	(51.8)	347	(25.3)	101	(7.4)	0	(0.0)	1370	100.0

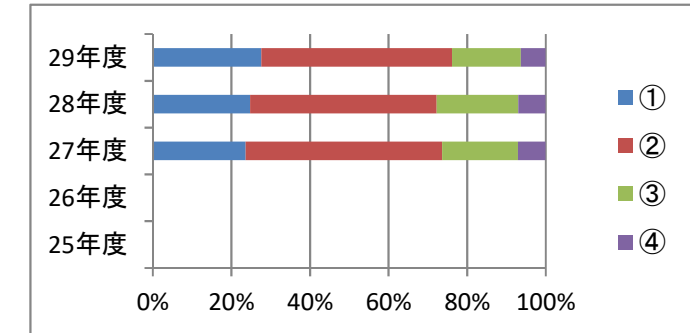
2	①	②	③	④
25年度	(13.1)	(57.7)	(23.3)	(5.9)
26年度	(20.3)	(58.8)	(18.1)	(2.9)
27年度	(17.5)	(52.5)	(24.1)	(5.6)
28年度	(15.5)	(51.8)	(25.3)	(7.4)
29年度	(20.4)	(52.8)	(20.5)	(6.2)



3 授業は自分のコース目標に見合っている

	①	%	②	%	③	%	④	%	無答	%	計	%
3年生	166	(32.9)	202	(40.0)	95	(18.8)	42	(8.3)	0	(0.0)	505	100.0
2年生	110	(23.1)	254	(53.2)	86	(18.0)	26	(5.5)	1	(0.2)	477	100.0
1年生	104	(26.2)	212	(53.4)	59	(14.9)	19	(4.8)	3	(0.8)	397	100.0
合計	380	(27.6)	668	(48.4)	240	(17.4)	87	(6.3)	4	(0.3)	1379	100.0
25年度												
26年度												
27年度	303	(23.6)	640	(49.8)	247	(19.2)	90	(7.0)	5	(0.4)	1285	100.0
28年度	339	(24.7)	648	(47.3)	284	(20.7)	95	(6.9)	4	(0.3)	1370	100.0

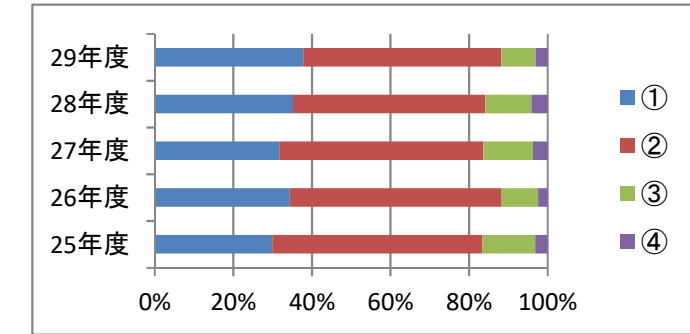
3	①	②	③	④
25年度	(0.0)	(0.0)	(0.0)	(0.0)
26年度	(0.0)	(0.0)	(0.0)	(0.0)
27年度	(23.6)	(49.8)	(19.2)	(7.0)
28年度	(24.7)	(47.3)	(20.7)	(6.9)
29年度	(27.6)	(48.4)	(17.4)	(6.3)



4 成績などの自分への評価は適切に提供されている

	①	%	②	%	③	%	④	%	無答	%	計	%
3年生	232	(45.9)	219	(43.4)	42	(8.3)	12	(2.4)	0	(0.0)	505	100.0
2年生	157	(32.9)	256	(53.7)	48	(10.1)	16	(3.4)	0	(0.0)	477	100.0
1年生	132	(33.2)	219	(55.2)	30	(7.6)	14	(3.5)	2	(0.5)	397	100.0
合計	521	(37.8)	694	(50.3)	120	(8.7)	42	(3.0)	2	(0.1)	1379	100.0
25年度	323	(29.9)	577	(53.3)	145	(13.4)	34	(3.1)	3	(0.3)	1082	100.0
26年度	429	(34.3)	673	(53.9)	116	(9.3)	30	(2.4)	1	(0.1)	1249	100.0
27年度	405	(31.5)	663	(51.6)	161	(12.5)	47	(3.7)	9	(0.7)	1285	100.0
28年度	481	(35.1)	668	(48.8)	160	(11.7)	56	(4.1)	5	(0.4)	1370	100.0

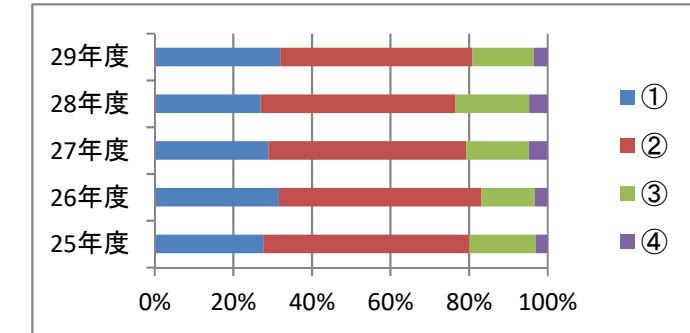
4	①	②	③	④
25年度	(29.9)	(53.3)	(13.4)	(3.1)
26年度	(34.3)	(53.9)	(9.3)	(2.4)
27年度	(31.5)	(51.6)	(12.5)	(3.7)
28年度	(35.1)	(48.8)	(11.7)	(4.1)
29年度	(37.8)	(50.3)	(8.7)	(3.0)



5 進路に関する必要な情報が適切に提供されている

	①	%	②	%	③	%	④	%	無答	%	計	%
3年生	209	(41.4)	216	(42.8)	67	(13.3)	12	(2.4)	1	(0.2)	505	100.0
2年生	126	(26.4)	251	(52.6)	79	(16.6)	18	(3.8)	3	(0.6)	477	100.0
1年生	104	(26.2)	206	(51.9)	68	(17.1)	18	(4.5)	1	(0.3)	397	100.0
合計	439	(31.8)	673	(48.8)	214	(15.5)	48	(3.5)	5	(0.4)	1379	100.0
25年度	300	(27.5)	570	(52.2)	184	(16.8)	32	(2.9)	6	(0.5)	1092	100.0
26年度	395	(31.6)	643	(51.5)	170	(13.6)	40	(3.2)	1	(0.1)	1249	100.0
27年度	370	(28.8)	645	(50.2)	204	(15.9)	61	(4.7)	5	(0.4)	1285	100.0
28年度	368	(26.9)	678	(49.5)	255	(18.6)	64	(4.7)	5	(0.4)	1370	100.0

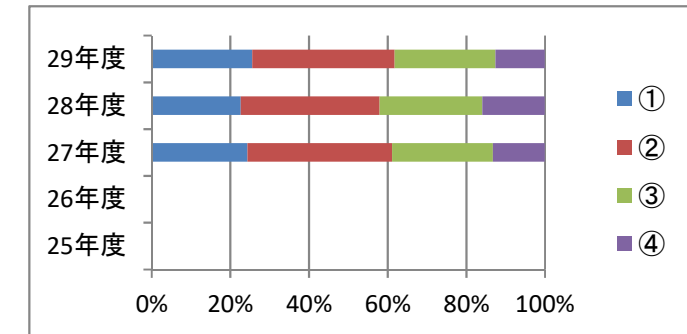
5	①	②	③	④
25年度	(27.5)	(52.2)	(16.8)	(2.9)
26年度	(31.6)	(51.5)	(13.6)	(3.2)
27年度	(28.8)	(50.2)	(15.9)	(4.7)
28年度	(26.9)	(49.5)	(18.6)	(4.7)
29年度	(31.8)	(48.8)	(15.5)	(3.5)



6 大阪商大、神戸芸術工科大など系列大学について理解している

	①	%	②	%	③	%	④	%	無答	%	計	%
3年生	178	(35.2)	181	(35.8)	94	(18.6)	52	(10.3)	0	(0.0)	505	100.0
2年生	99	(20.8)	200	(41.9)	130	(27.3)	47	(9.9)	1	(0.2)	477	100.0
1年生	75	(18.9)	119	(30.0)	129	(32.5)	74	(18.6)	0	(0.0)	397	100.0
合計	352	(25.5)	500	(36.3)	353	(25.6)	173	(12.5)	1	(0.1)	1379	100.0
25年度												
26年度												
27年度	312	(24.3)	471	(36.7)	329	(25.6)	169	(13.2)	4	(0.3)	1285	100.0
28年度	310	(22.6)	482	(35.2)	358	(26.1)	217	(15.8)	3	(0.2)	1370	100.0

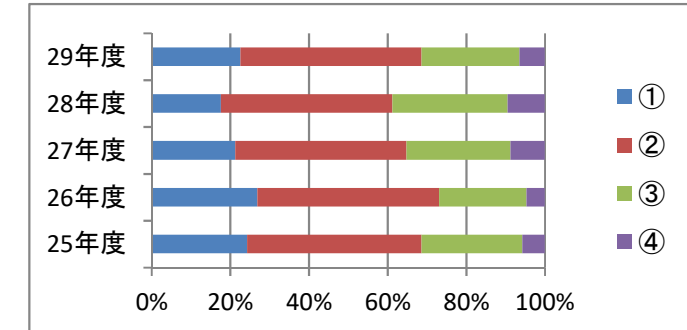
6	①	②	③	④
25年度	(0.0)	(0.0)	(0.0)	(0.0)
26年度	(0.0)	(0.0)	(0.0)	(0.0)
27年度	(24.3)	(36.7)	(25.6)	(13.2)
28年度	(22.6)	(35.2)	(26.1)	(15.8)
29年度	(25.5)	(36.3)	(25.6)	(12.5)



7 授業以外で、希望進路に沿った補講や講座が充実している

	①	%	②	%	③	%	④	%	無答	%	計	%
3年生	155	(30.7)	215	(42.6)	105	(20.8)	28	(5.5)	2	(0.4)	505	100.0
2年生	80	(16.8)	220	(46.1)	145	(30.4)	30	(6.3)	2	(0.4)	477	100.0
1年生	75	(18.9)	198	(49.9)	92	(23.2)	31	(7.8)	1	(0.3)	397	100.0
合計	310	(22.6)	633	(46.1)	342	(24.9)	89	(6.5)	5	(0.4)	1374	100.4
25年度	261	(24.1)	476	(44.0)	275	(25.4)	62	(5.7)	8	(0.7)	1082	100.0
26年度	334	(26.8)	575	(46.1)	276	(22.1)	58	(4.6)	5	(0.4)	1248	100.0
27年度	273	(21.3)	558	(43.5)	340	(26.5)	112	(8.7)	2	(0.2)	1283	100.2
28年度	240	(17.6)	596	(43.6)	400	(29.3)	130	(9.5)	4	(0.3)	1366	100.3

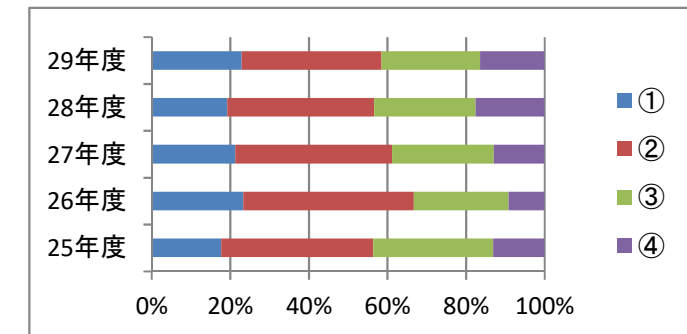
7	①	②	③	④
25年度	(24.1)	(44.0)	(25.4)	(5.7)
26年度	(26.8)	(46.1)	(22.1)	(4.6)
27年度	(21.3)	(43.5)	(26.5)	(8.7)
28年度	(17.6)	(43.6)	(29.3)	(9.5)
29年度	(22.6)	(46.1)	(24.9)	(6.5)



8 校則・規則など学校の決まりは妥当である

	①	%	②	%	③	%	④	%	無答	%	計	%
3年生	146	(28.9)	163	(32.3)	123	(24.4)	72	(14.3)	1	(0.2)	505	100.0
2年生	90	(18.9)	182	(38.2)	133	(27.9)	70	(14.7)	2	(0.4)	477	100.0
1年生	79	(19.9)	145	(36.5)	89	(22.4)	84	(21.2)	0	(0.0)	397	100.0
合計	315	(22.8)	490	(35.5)	345	(25.0)	226	(16.4)	3	(0.2)	1379	100.0
25年度	191	(17.7)	418	(38.6)	330	(30.5)	141	(13.0)	2	(0.2)	1082	100.0
26年度	290	(23.2)	540	(43.3)	300	(24.0)	114	(9.1)	4	(0.3)	1248	100.0
27年度	273	(21.2)	512	(39.8)	332	(25.8)	165	(12.8)	3	(0.2)	1285	100.0
28年度	263	(19.2)	512	(37.4)	353	(25.8)	240	(17.5)	2	(0.1)	1370	100.0

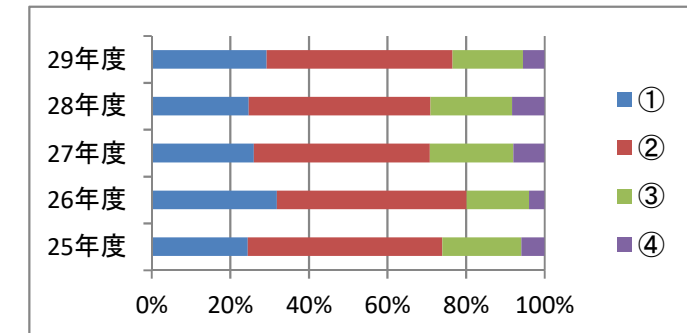
8	①	②	③	④
25年度	(17.7)	(38.6)	(30.5)	(13.0)
26年度	(23.2)	(43.3)	(24.0)	(9.1)
27年度	(21.2)	(39.8)	(25.8)	(12.8)
28年度	(19.2)	(37.4)	(25.8)	(17.5)
29年度	(22.8)	(35.5)	(25.0)	(16.4)



9 先生方は気軽に相談できる雰囲気である

	①	%	②	%	③	%	④	%	無答	%	計	%
3年生	169	(33.5)	218	(43.2)	91	(18.0)	26	(5.1)	1	(0.2)	505	100.0
2年生	126	(26.4)	240	(50.3)	84	(17.6)	23	(4.8)	4	(0.8)	477	100.0
1年生	106	(26.7)	191	(48.1)	71	(17.9)	26	(6.5)	3	(0.8)	397	100.0
合計	401	(29.1)	649	(47.1)	246	(17.8)	75	(5.4)	8	(0.6)	1379	100.0
25年度	263	(24.5)	532	(49.5)	216	(20.1)	63	(5.9)	1	(0.1)	1074	100.1
26年度	398	(31.9)	603	(48.3)	198	(15.9)	49	(3.9)	1	(0.1)	1248	100.1
27年度	333	(25.9)	574	(44.7)	272	(21.2)	102	(7.9)	4	(0.3)	1285	100.0
28年度	338	(24.7)	632	(46.1)	283	(20.7)	113	(8.2)	4	(0.3)	1370	100.0

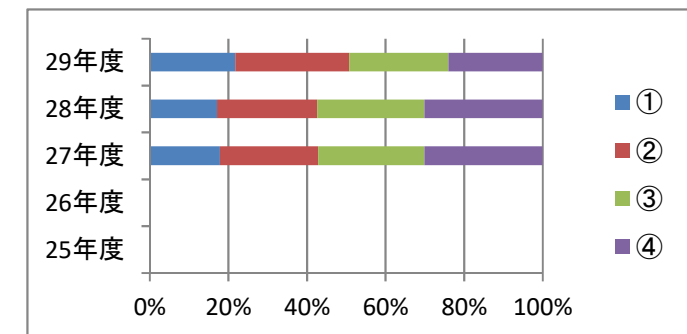
9	①	②	③	④
25年度	(24.5)	(49.5)	(20.1)	(5.9)
26年度	(31.9)	(48.3)	(15.9)	(3.9)
27年度	(25.9)	(44.7)	(21.2)	(7.9)
28年度	(24.7)	(46.1)	(20.7)	(8.2)
29年度	(29.1)	(47.1)	(17.8)	(5.4)



10 教育相談員(カウンセラー)が来校し相談できるシステムを知っている

	①	%	②	%	③	%	④	%	無答	%	計	%
3年生	144	(28.5)	153	(30.3)	112	(22.2)	95	(18.8)	1	(0.2)	505	100.0
2年生	84	(17.6)	149	(31.2)	128	(26.8)	113	(23.7)	3	(0.6)	477	100.0
1年生	71	(17.9)	96	(24.2)	106	(26.7)	121	(30.5)	3	(0.8)	397	100.0
合計	299	(21.7)	398	(28.9)	346	(25.1)	329	(23.9)	7	(0.5)	1379	100.0
25年度												
26年度												
27年度	228	(17.7)	319	(24.8)	344	(26.8)	384	(29.9)	10	(0.8)	1285	100.0
28年度	234	(17.1)	348	(25.4)	373	(27.2)	411	(30.0)	4	(0.3)	1370	100.0

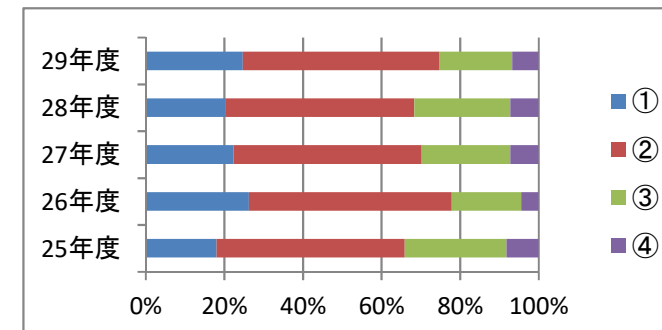
10	①	②	③	④
25年度	(0.0)	(0.0)	(0.0)	(0.0)
26年度	(0.0)	(0.0)	(0.0)	(0.0)
27年度	(17.7)	(24.8)	(26.8)	(29.9)
28年度	(17.1)	(25.4)	(27.2)	(30.0)
29年度	(21.7)	(28.9)	(25.1)	(23.9)



11 先生は協力しあっている

	①	%	②	%	③	%	④	%	無答	%	計	%
3年生	145	(28.7)	229	(45.3)	93	(18.4)	35	(6.9)	3	(0.6)	505	100.0
2年生	91	(19.1)	268	(56.2)	88	(18.4)	28	(5.9)	2	(0.4)	477	100.0
1年生	103	(25.9)	190	(47.9)	72	(18.1)	29	(7.3)	3	(0.8)	397	100.0
合計	339	(24.6)	687	(49.8)	253	(18.3)	92	(6.7)	8	(0.6)	1379	100.0
25年度	195	(18.0)	516	(47.7)	280	(25.9)	88	(8.1)	3	(0.3)	1082	100.0
26年度	325	(26.0)	640	(51.2)	219	(17.5)	55	(4.4)	10	(0.8)	1249	100.0
27年度	287	(22.3)	614	(47.8)	290	(22.6)	92	(7.2)	2	(0.2)	1285	100.0
28年度	279	(20.4)	657	(48.0)	335	(24.5)	98	(7.2)	1	(0.1)	1370	100.0

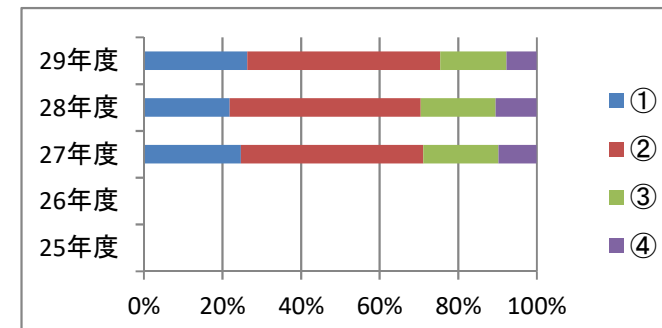
11	①	②	③	④
25年度	(18.0)	(47.7)	(25.9)	(8.1)
26年度	(26.0)	(51.2)	(17.5)	(4.4)
27年度	(22.3)	(47.8)	(22.6)	(7.2)
28年度	(20.4)	(48.0)	(24.5)	(7.2)
29年度	(24.6)	(49.8)	(18.3)	(6.7)



12 先生は信頼できる

	①	%	②	%	③	%	④	%	無答	%	計	%
3年生	152	(30.1)	235	(46.5)	87	(17.2)	30	(5.9)	1	(0.2)	505	100.0
2年生	104	(21.8)	254	(53.2)	79	(16.6)	38	(8.0)	2	(0.4)	477	100.0
1年生	106	(26.7)	186	(46.9)	66	(16.6)	37	(9.3)	2	(0.5)	397	100.0
合計	362	(26.3)	675	(48.9)	232	(16.8)	105	(7.6)	5	(0.4)	1379	100.0
25年度												
26年度												
27年度	317	(24.7)	594	(46.2)	246	(19.1)	124	(9.6)	4	(0.3)	1285	100.0
28年度	299	(21.8)	667	(48.7)	261	(19.1)	143	(10.4)	0	(0.0)	1370	100.0

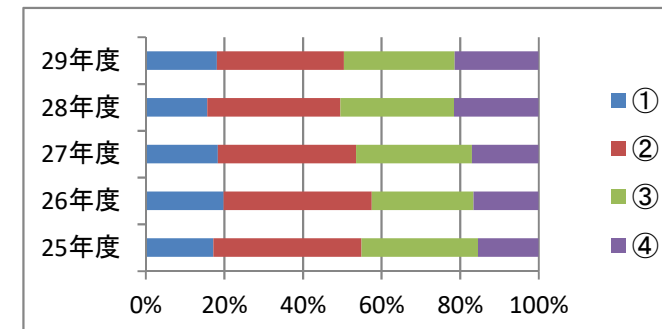
12	①	②	③	④
25年度	(0.0)	(0.0)	(0.0)	(0.0)
26年度	(0.0)	(0.0)	(0.0)	(0.0)
27年度	(24.7)	(46.2)	(19.1)	(9.6)
28年度	(21.8)	(48.7)	(19.1)	(10.4)
29年度	(26.3)	(48.9)	(16.8)	(7.6)



13 学校の施設は充実している

	①	%	②	%	③	%	④	%	無答	%	計	%
3年生	123	(24.4)	191	(37.8)	124	(24.6)	66	(13.1)	1	(0.2)	505	100.0
2年生	63	(13.2)	147	(30.8)	145	(30.4)	122	(25.6)	0	(0.0)	477	100.0
1年生	64	(16.1)	107	(27.0)	120	(30.2)	106	(26.7)	0	(0.0)	397	100.0
合計	250	(18.1)	445	(32.3)	389	(28.2)	294	(21.3)	1	(0.1)	1379	100.0
25年度	186	(17.2)	408	(37.7)	321	(29.7)	167	(15.4)	0	(0.0)	1082	100.0
26年度	247	(19.8)	470	(37.6)	323	(25.9)	207	(16.6)	2	(0.2)	1249	100.0
27年度	234	(18.2)	449	(34.9)	376	(29.3)	216	(16.8)	10	(0.8)	1285	100.0
28年度	214	(15.6)	463	(33.8)	396	(28.9)	294	(21.5)	3	(0.2)	1370	100.0

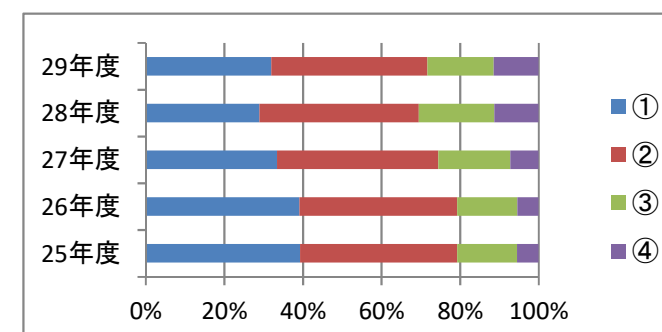
13	①	②	③	④
25年度	(17.2)	(37.7)	(29.7)	(15.4)
26年度	(19.8)	(37.6)	(25.9)	(16.6)
27年度	(18.2)	(34.9)	(29.3)	(16.8)
28年度	(15.6)	(33.8)	(28.9)	(21.5)
29年度	(18.1)	(32.3)	(28.2)	(21.3)



14 校舎内は清掃がなされており、よい環境である

	①	%	②	%	③	%	④	%	無答	%	計	%
3年生	204	(40.4)	193	(38.2)	70	(13.9)	37	(7.3)	1	(0.2)	505	100.0
2年生	125	(26.2)	201	(42.1)	91	(19.1)	59	(12.4)	1	(0.2)	477	100.0
1年生	111	(28.0)	154	(38.8)	71	(17.9)	61	(15.4)	0	(0.0)	397	100.0
合計	440	(31.9)	548	(39.7)	232	(16.8)	157	(11.4)	2	(0.1)	1379	100.0
25年度	425	(39.3)	432	(40.0)	165	(15.3)	59	(5.5)	0	(0.0)	1081	100.0
26年度	488	(39.1)	501	(40.1)	191	(15.3)	67	(5.4)	2	(0.2)	1249	100.0
27年度	428	(33.3)	525	(40.9)	234	(18.2)	92	(7.2)	6	(0.5)	1285	100.0
28年度	396	(28.9)	556	(40.6)	263	(19.2)	154	(11.2)	1	(0.1)	1370	100.0

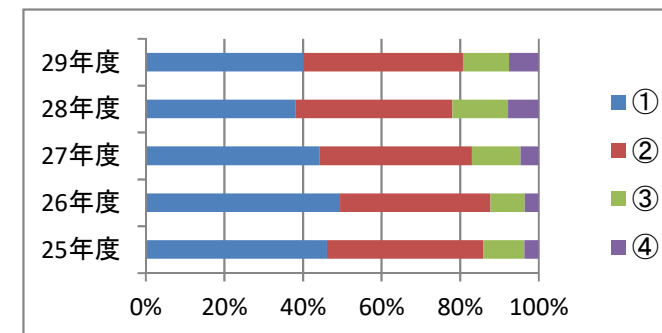
14	①	②	③	④
25年度	(39.3)	(40.0)	(15.3)	(5.5)
26年度	(39.1)	(40.1)	(15.3)	(5.4)
27年度	(33.3)	(40.9)	(18.2)	(7.2)
28年度	(28.9)	(40.6)	(19.2)	(11.2)
29年度	(31.9)	(39.7)	(16.8)	(11.4)



15 トイレは衛生的である

	①	%	②	%	③	%	④	%	無答	%	計	%
3年生	243	(48.1)	188	(37.2)	54	(10.7)	19	(3.8)	1	(0.2)	505	100.0
2年生	149	(31.2)	212	(44.4)	67	(14.0)	48	(10.1)	1	(0.2)	477	100.0
1年生	160	(40.3)	160	(40.3)	41	(10.3)	36	(9.1)	0	(0.0)	397	100.0
合計	552	(40.0)	560	(40.6)	162	(11.7)	103	(7.5)	2	(0.1)	1379	100.0
25年度	496	(46.0)	428	(39.7)	113	(10.5)	39	(3.6)	2	(0.2)	1078	100.0
26年度	617	(49.4)	477	(38.2)	109	(8.7)	44	(3.5)	2	(0.2)	1249	100.0
27年度	565	(44.0)	498	(38.8)	158	(12.3)	59	(4.6)	5	(0.4)	1285	100.0
28年度	521	(38.0)	549	(40.1)	194	(14.2)	106	(7.7)	0	(0.0)	1370	100.0

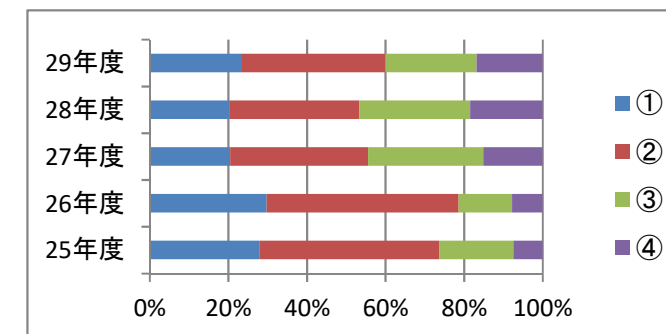
15	①	②	③	④
25年度	(46.0)	(39.7)	(10.5)	(3.6)
26年度	(49.4)	(38.2)	(8.7)	(3.5)
27年度	(44.0)	(38.8)	(12.3)	(4.6)
28年度	(38.0)	(40.1)	(14.2)	(7.7)
29年度	(40.0)	(40.6)	(11.7)	(7.5)



16 図書室は気軽に利用できる

	①	%	②	%	③	%	④	%	無答	%	計	%
3年生	136	(26.9)	185	(36.6)	114	(22.6)	70	(13.9)	0	(0.0)	505	100.0
2年生	90	(18.9)	178	(37.3)	118	(24.7)	90	(18.9)	1	(0.2)	477	100.0
1年生	98	(24.7)	139	(35.0)	88	(22.2)	72	(18.1)	0	(0.0)	397	100.0
合計	324	(23.5)	502	(36.4)	320	(23.2)	232	(16.8)	1	(0.1)	1379	100.0
25年度	300	(27.8)	493	(45.6)	203	(18.8)	80	(7.4)	5	(0.5)	1081	100.0
26年度	371	(29.7)	608	(48.7)	169	(13.5)	97	(7.8)	4	(0.3)	1249	100.0
27年度	263	(20.5)	450	(35.0)	375	(29.2)	194	(15.1)	3	(0.2)	1285	100.0
28年度	278	(20.3)	451	(32.9)	384	(28.0)	252	(18.4)	5	(0.4)	1370	100.0

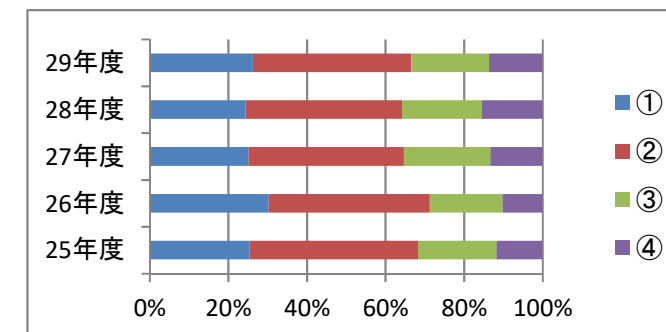
16				
年度	①	②	③	④
25年度	(27.8)	(45.6)	(18.8)	(7.4)
26年度	(29.7)	(48.7)	(13.5)	(7.8)
27年度	(20.5)	(35.0)	(29.2)	(15.1)
28年度	(20.3)	(32.9)	(28.0)	(18.4)
29年度	(23.5)	(36.4)	(23.2)	(16.8)



17 体育館、グラウンドは、使いやすい

	①	%	②	%	③	%	④	%	無答	%	計	%
3年生	152	(30.1)	197	(39.0)	102	(20.2)	53	(10.5)	1	(0.2)	505	100.0
2年生	108	(22.6)	198	(41.5)	94	(19.7)	77	(16.1)	0	(0.0)	477	100.0
1年生	102	(25.7)	161	(40.6)	76	(19.1)	58	(14.6)	0	(0.0)	397	100.0
合計	362	(26.3)	556	(40.3)	272	(19.7)	188	(13.6)	1	(0.1)	1379	100.0
25年度	274	(25.3)	465	(43.0)	216	(20.0)	127	(11.7)	0	(0.0)	1082	100.0
26年度	377	(30.2)	511	(40.9)	231	(18.5)	127	(10.2)	3	(0.2)	1249	100.0
27年度	322	(25.1)	509	(39.6)	282	(21.9)	171	(13.3)	1	(0.1)	1285	100.0
28年度	333	(24.3)	545	(39.8)	278	(20.3)	211	(15.4)	3	(0.2)	1370	100.0

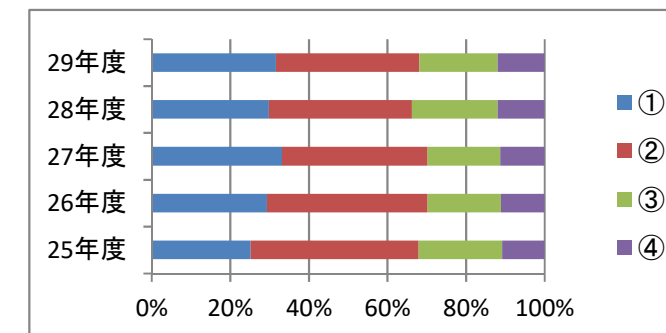
17				
年度	①	②	③	④
25年度	(25.3)	(43.0)	(20.0)	(11.7)
26年度	(30.2)	(40.9)	(18.5)	(10.2)
27年度	(25.1)	(39.6)	(21.9)	(13.3)
28年度	(24.3)	(39.8)	(20.3)	(15.4)
29年度	(26.3)	(40.3)	(19.7)	(13.6)



18 食堂は利用しやすい

	①	%	②	%	③	%	④	%	無答	%	計	%
3年生	189	(37.4)	174	(34.5)	101	(20.0)	41	(8.1)	0	(0.0)	505	100.0
2年生	135	(28.3)	200	(41.9)	83	(17.4)	59	(12.4)	0	(0.0)	477	100.0
1年生	112	(28.2)	130	(32.7)	91	(22.9)	64	(16.1)	0	(0.0)	397	100.0
合計	436	(31.6)	504	(36.5)	275	(19.9)	164	(11.9)	0	(0.0)	1379	100.0
25年度	264	(25.1)	448	(42.6)	223	(21.2)	113	(10.8)	3	(0.3)	1051	100.0
26年度	367	(29.4)	510	(40.8)	233	(18.7)	139	(11.1)	0	(0.0)	1249	100.0
27年度	425	(33.1)	475	(37.0)	237	(18.4)	144	(11.2)	4	(0.3)	1285	100.0
28年度	408	(29.8)	499	(36.4)	299	(21.8)	163	(11.9)	1	(0.1)	1370	100.0

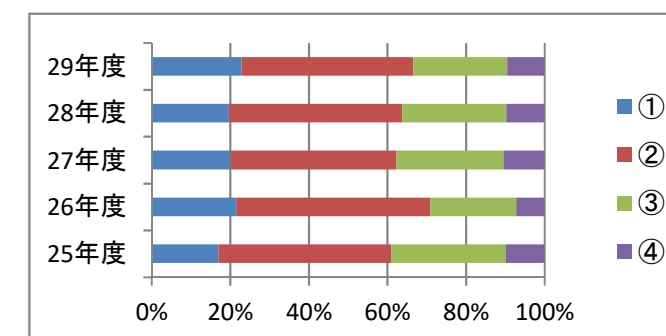
18				
年度	①	②	③	④
25年度	(25.1)	(42.6)	(21.2)	(10.8)
26年度	(29.4)	(40.8)	(18.7)	(11.1)
27年度	(33.1)	(37.0)	(18.4)	(11.2)
28年度	(29.8)	(36.4)	(21.8)	(11.9)
29年度	(31.6)	(36.5)	(19.9)	(11.9)



19 生徒はマナーを守り、挨拶ができています

	①	%	②	%	③	%	④	%	無答	%	計	%
3年生	117	(23.2)	203	(40.2)	128	(25.3)	57	(11.3)	0	(0.0)	505	100.0
2年生	106	(22.2)	219	(45.9)	106	(22.2)	46	(9.6)	0	(0.0)	477	100.0
1年生	93	(23.4)	180	(45.3)	96	(24.2)	28	(7.1)	0	(0.0)	397	100.0
合計	316	(22.9)	602	(43.7)	330	(23.9)	131	(9.5)	0	(0.0)	1379	100.0
25年度	184	(17.0)	476	(44.0)	315	(29.1)	106	(9.8)	1	(0.1)	1081	100.1
26年度	269	(21.6)	616	(49.4)	273	(21.9)	90	(7.2)	1	(0.1)	1248	100.1
27年度	256	(20.0)	541	(42.3)	347	(27.2)	134	(10.5)	7	(0.5)	1278	100.5
28年度	269	(19.7)	604	(44.2)	362	(26.5)	133	(9.7)	2	(0.1)	1368	100.1

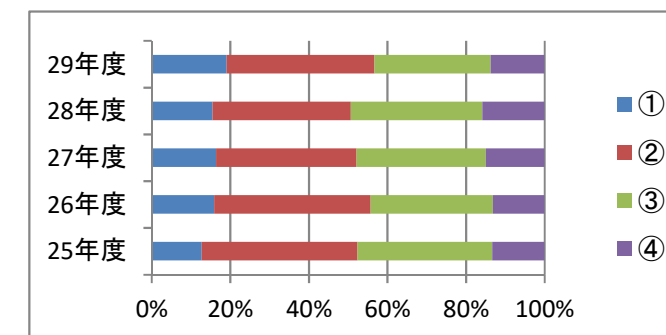
19				
年度	①	②	③	④
25年度	(17.0)	(44.0)	(29.1)	(9.8)
26年度	(21.6)	(49.4)	(21.9)	(7.2)
27年度	(20.0)	(42.3)	(27.2)	(10.5)
28年度	(19.7)	(44.2)	(26.5)	(9.7)
29年度	(22.9)	(43.7)	(23.9)	(9.5)



20 生徒は校則を守っている

	①	%	②	%	③	%	④	%	無答	%	計	%
3年生	106	(21.0)	181	(35.8)	146	(28.9)	71	(14.1)	1	(0.2)	505	100.0
2年生	78	(16.4)	191	(40.0)	136	(28.5)	71	(14.9)	1	(0.2)	477	100.0
1年生	79	(19.9)	146	(36.8)	125	(31.5)	47	(11.8)	0	(0.0)	397	100.0
合計	263	(19.1)	518	(37.6)	407	(29.5)	189	(13.7)	2	(0.1)	1379	100.0
25年度	138	(12.8)	429	(39.6)	371	(34.3)	144	(13.3)	0	(0.0)	1082	100.0
26年度	198	(15.9)	497	(39.8)	387	(31.0)	164	(13.1)	2	(0.2)	1248	100.0
27年度	210	(16.3)	459	(35.7)	422	(32.8)	192	(14.9)	2	(0.2)	1285	100.0
28年度	212	(15.5)	482	(35.2)	458	(33.4)	216	(15.8)	2	(0.1)	1370	100.0

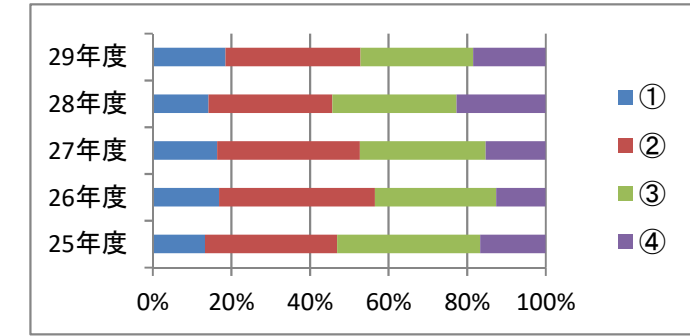
20				
年度	①	②	③	④
25年度	(12.8)	(39.6)	(34.3)	(13.3)
26年度	(15.9)	(39.8)	(31.0)	(13.1)
27年度	(16.3)	(35.7)	(32.8)	(14.9)
28年度	(15.5)	(35.2)	(33.4)	(15.8)
29年度	(19.1)	(37.6)	(29.5)	(13.7)



21 授業は静かで落ち着いた雰囲気である

	①	%	②	%	③	%	④	%	無答	%	計	%
3年生	109	(21.6)	155	(30.7)	133	(26.3)	106	(21.0)	2	(0.4)	505	100.0
2年生	74	(15.5)	181	(37.9)	140	(29.4)	81	(17.0)	1	(0.2)	477	100.0
1年生	72	(18.1)	136	(34.3)	121	(30.5)	67	(16.9)	1	(0.3)	397	100.0
合計	255	(18.5)	472	(34.2)	394	(28.6)	254	(18.4)	4	(0.3)	1379	100.0
25年度	145	(13.3)	366	(33.6)	396	(36.4)	181	(16.6)	0	(0.0)	1088	100.0
26年度	211	(16.9)	494	(39.6)	385	(30.8)	157	(12.6)	1	(0.1)	1248	100.0
27年度	211	(16.4)	466	(36.3)	411	(32.0)	196	(15.3)	1	(0.1)	1285	100.0
28年度	194	(14.2)	432	(31.5)	432	(31.5)	310	(22.6)	2	(0.1)	1370	100.0

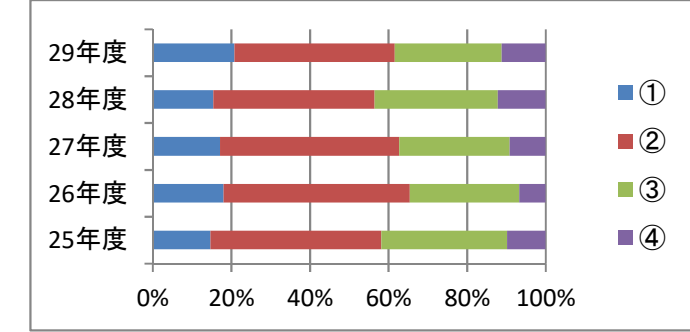
21				
年度	①	②	③	④
25年度	(13.3)	(33.6)	(36.4)	(16.6)
26年度	(16.9)	(39.6)	(30.8)	(12.6)
27年度	(16.4)	(36.3)	(32.0)	(15.3)
28年度	(14.2)	(31.5)	(31.5)	(22.6)
29年度	(18.5)	(34.2)	(28.6)	(18.4)



22 生徒は学習によく取り組んでいる

	①	%	②	%	③	%	④	%	無答	%	計	%
3年生	125	(24.8)	183	(36.2)	130	(25.7)	66	(13.1)	1	(0.2)	505	100.0
2年生	84	(17.6)	205	(43.0)	133	(27.9)	53	(11.1)	2	(0.4)	477	100.0
1年生	77	(19.4)	174	(43.8)	111	(28.0)	35	(8.8)	0	(0.0)	397	100.0
合計	286	(20.7)	562	(40.8)	374	(27.1)	154	(11.2)	3	(0.2)	1379	100.0
25年度	159	(14.7)	470	(43.5)	346	(32.0)	106	(9.8)	0	(0.0)	1081	100.0
26年度	224	(17.9)	591	(47.4)	347	(27.8)	83	(6.7)	3	(0.2)	1248	100.0
27年度	220	(17.1)	584	(45.4)	360	(28.0)	117	(9.1)	4	(0.3)	1285	100.0
28年度	211	(15.4)	561	(40.9)	429	(31.3)	166	(12.1)	3	(0.2)	1370	100.0

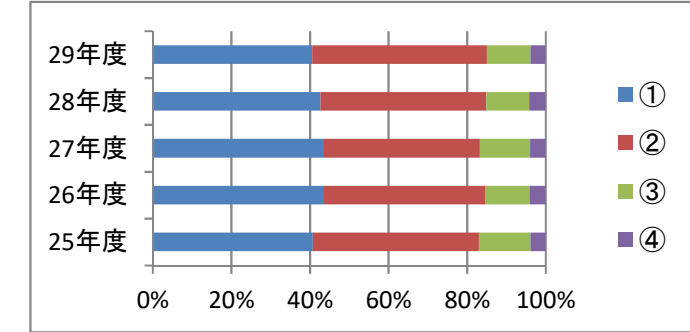
22				
年度	①	②	③	④
25年度	(14.7)	(43.5)	(32.0)	(9.8)
26年度	(17.9)	(47.4)	(27.8)	(6.7)
27年度	(17.1)	(45.4)	(28.0)	(9.1)
28年度	(15.4)	(40.9)	(31.3)	(12.1)
29年度	(20.7)	(40.8)	(27.1)	(11.2)



23 クラブ活動が活発である

	①	%	②	%	③	%	④	%	無答	%	計	%
3年生	236	(46.7)	207	(41.0)	45	(8.9)	16	(3.2)	1	(0.2)	505	100.0
2年生	168	(35.2)	233	(48.8)	58	(12.2)	17	(3.6)	1	(0.2)	477	100.0
1年生	154	(38.8)	171	(43.1)	49	(12.3)	20	(5.0)	3	(0.8)	397	100.0
合計	558	(40.5)	611	(44.3)	152	(11.0)	53	(3.8)	5	(0.4)	1379	100.0
25年度	440	(40.7)	457	(42.3)	141	(13.1)	42	(3.9)	2	(0.2)	1080	100.2
26年度	541	(43.4)	514	(41.2)	141	(11.3)	51	(4.1)	2	(0.2)	1247	100.2
27年度	556	(43.3)	511	(39.8)	164	(12.8)	50	(3.9)	4	(0.3)	1285	100.0
28年度	584	(42.6)	577	(42.1)	150	(10.9)	57	(4.2)	2	(0.1)	1370	100.0

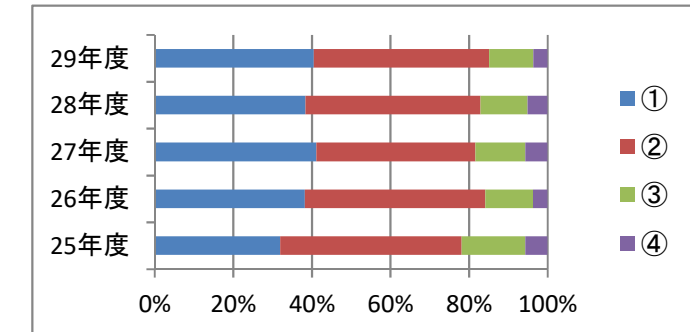
23				
年度	①	②	③	④
25年度	(40.7)	(42.3)	(13.1)	(3.9)
26年度	(43.4)	(41.2)	(11.3)	(4.1)
27年度	(43.3)	(39.8)	(12.8)	(3.9)
28年度	(42.6)	(42.1)	(10.9)	(4.2)
29年度	(40.5)	(44.3)	(11.0)	(3.8)



24 体育祭や文化祭などの学校行事に楽しく協力し合って取り組んでいる。

	①	%	②	%	③	%	④	%	無答	%	計	%
3年生	232	(45.9)	210	(41.6)	50	(9.9)	12	(2.4)	1	(0.2)	505	100.0
2年生	169	(35.4)	227	(47.6)	61	(12.8)	19	(4.0)	1	(0.2)	477	100.0
1年生	156	(39.3)	176	(44.3)	43	(10.8)	19	(4.8)	3	(0.8)	397	100.0
合計	557	(40.4)	613	(44.5)	154	(11.2)	50	(3.6)	5	(0.4)	1379	100.0
25年度	345	(31.9)	499	(46.1)	175	(16.2)	61	(5.6)	2	(0.2)	1082	100.0
26年度	476	(38.1)	572	(45.8)	151	(12.1)	46	(3.7)	4	(0.3)	1249	100.0
27年度	528	(41.1)	520	(40.5)	163	(12.7)	72	(5.6)	2	(0.2)	1285	100.0
28年度	524	(38.2)	607	(44.3)	164	(12.0)	69	(5.0)	6	(0.4)	1370	100.0

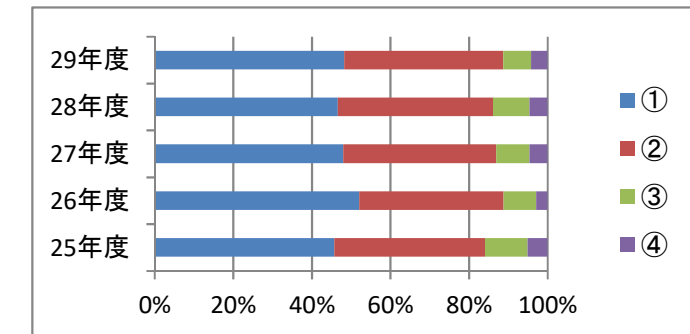
24				
年度	①	②	③	④
25年度	(31.9)	(46.1)	(16.2)	(5.6)
26年度	(38.1)	(45.8)	(12.1)	(3.7)
27年度	(41.1)	(40.5)	(12.7)	(5.6)
28年度	(38.2)	(44.3)	(12.0)	(5.0)
29年度	(40.4)	(44.5)	(11.2)	(3.6)



25 雰囲気がよく楽しいクラスだった／である

	①	%	②	%	③	%	④	%	無答	%	計	%
3年生	265	(52.5)	181	(35.8)	36	(7.1)	21	(4.2)	2	(0.4)	505	100.0
2年生	200	(41.9)	221	(46.3)	33	(6.9)	23	(4.8)	0	(0.0)	477	100.0
1年生	199	(50.1)	156	(39.3)	29	(7.3)	13	(3.3)	0	(0.0)	397	100.0
合計	664	(48.2)	558	(40.5)	98	(7.1)	57	(4.1)	2	(0.1)	1379	100.0
25年度	494	(45.7)	414	(38.3)	117	(10.8)	55	(5.1)	2	(0.2)	1082	100.0
26年度	649	(52.0)	459	(36.7)	103	(8.2)	36	(2.9)	2	(0.2)	1249	100.0
27年度	616	(47.9)	500	(38.9)	108	(8.4)	59	(4.6)	2	(0.2)	1285	100.0
28年度	638	(46.6)	541	(39.5)	127	(9.3)	63	(4.6)	1	(0.1)	1370	100.0

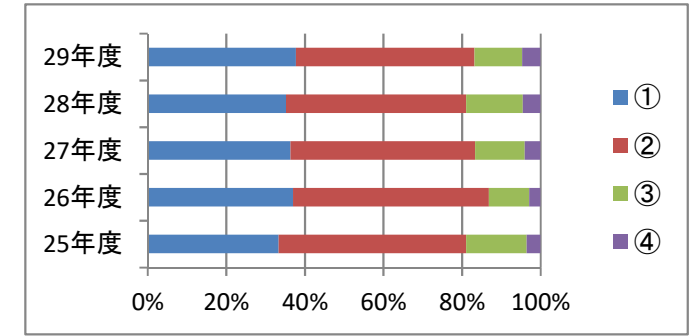
25				
年度	①	②	③	④
25年度	(45.7)	(38.3)	(10.8)	(5.1)
26年度	(52.0)	(36.7)	(8.2)	(2.9)
27年度	(47.9)	(38.9)	(8.4)	(4.6)
28年度	(46.6)	(39.5)	(9.3)	(4.6)
29年度	(48.2)	(40.5)	(7.1)	(4.1)



26 校則を守って学校生活を送った／送っている

	①	%	②	%	③	%	④	%	無答	%	計	%
3年生	216	(42.8)	208	(41.2)	55	(10.9)	25	(5.0)	1	(0.2)	505	100.0
2年生	156	(32.7)	239	(50.1)	63	(13.2)	19	(4.0)	0	(0.0)	477	100.0
1年生	148	(37.3)	179	(45.1)	49	(12.3)	20	(5.0)	1	(0.3)	397	100.0
合計	520	(37.7)	626	(45.4)	167	(12.1)	64	(4.6)	2	(0.1)	1379	100.0
25年度	361	(33.4)	516	(47.7)	167	(15.4)	38	(3.5)	0	(0.0)	1082	100.0
26年度	461	(36.9)	621	(49.7)	128	(10.2)	36	(2.9)	3	(0.2)	1249	100.0
27年度	467	(36.3)	603	(46.9)	162	(12.6)	51	(4.0)	2	(0.2)	1285	100.0
28年度	482	(35.2)	627	(45.8)	197	(14.4)	62	(4.5)	2	(0.1)	1370	100.0

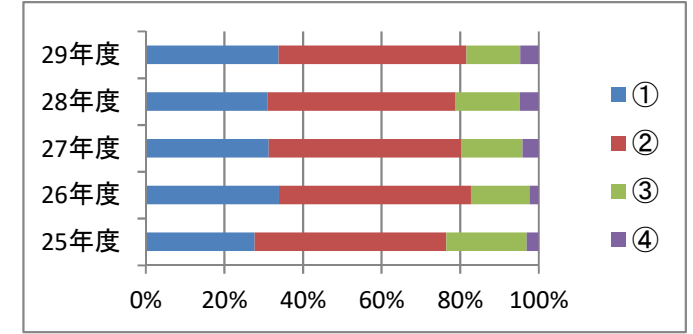
26				
年度	①	②	③	④
25年度	(33.4)	(47.7)	(15.4)	(3.5)
26年度	(36.9)	(49.7)	(10.2)	(2.9)
27年度	(36.3)	(46.9)	(12.6)	(4.0)
28年度	(35.2)	(45.8)	(14.4)	(4.5)
29年度	(37.7)	(45.4)	(12.1)	(4.6)



27 授業・学習によく取り組んだ／取り組んでいる

	①	%	②	%	③	%	④	%	無答	%	計	%
3年生	209	(41.4)	205	(40.6)	65	(12.9)	25	(5.0)	1	(0.2)	505	100.0
2年生	130	(27.3)	252	(52.8)	71	(14.9)	22	(4.6)	2	(0.4)	477	100.0
1年生	127	(32.0)	200	(50.4)	53	(13.4)	17	(4.3)	0	(0.0)	397	100.0
合計	466	(33.8)	657	(47.6)	189	(13.7)	64	(4.6)	3	(0.2)	1379	100.0
25年度	299	(27.6)	527	(48.7)	220	(20.3)	33	(3.0)	3	(0.3)	1082	100.0
26年度	423	(33.9)	609	(48.8)	186	(14.9)	29	(2.3)	2	(0.2)	1249	100.0
27年度	400	(31.1)	627	(48.8)	200	(15.6)	52	(4.0)	6	(0.5)	1285	100.0
28年度	425	(31.0)	654	(47.7)	224	(16.4)	65	(4.7)	2	(0.1)	1370	100.0

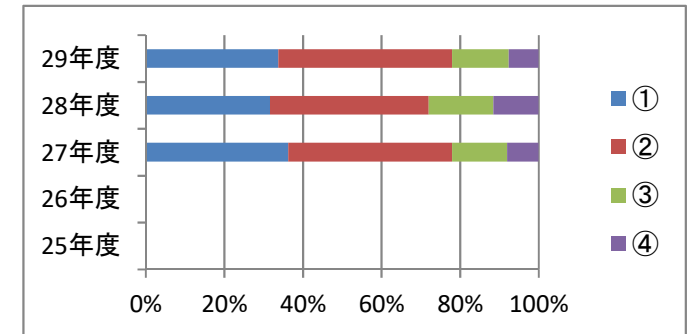
27				
年度	①	②	③	④
25年度	(27.6)	(48.7)	(20.3)	(3.0)
26年度	(33.9)	(48.8)	(14.9)	(2.3)
27年度	(31.1)	(48.8)	(15.6)	(4.0)
28年度	(31.0)	(47.7)	(16.4)	(4.7)
29年度	(33.8)	(47.6)	(13.7)	(4.6)



28 勤労教育によく取り組んだ／取り組んでいる

	①	%	②	%	③	%	④	%	無答	%	計	%
3年生	221	(43.8)	215	(42.6)	46	(9.1)	22	(4.4)	1	(0.2)	505	100.0
2年生	164	(34.4)	241	(50.5)	58	(12.2)	13	(2.7)	1	(0.2)	477	100.0
1年生	78	(19.6)	151	(38.0)	94	(23.7)	69	(17.4)	5	(1.3)	397	100.0
合計	463	(33.6)	607	(44.0)	198	(14.4)	104	(7.5)	7	(0.5)	1379	100.0
25年度												
26年度												
27年度	346	(26.9)	397	(30.9)	134	(10.4)	76	(5.9)	332	(25.8)	1285	100.0
28年度	428	(31.2)	546	(39.9)	222	(16.2)	156	(11.4)	18	(1.3)	1370	100.0

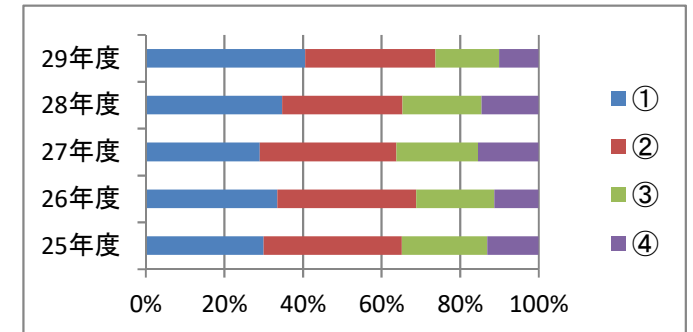
28				
年度	①	②	③	④
25年度	(0.0)	(0.0)	(0.0)	(0.0)
26年度	(0.0)	(0.0)	(0.0)	(0.0)
27年度	(26.9)	(30.9)	(10.4)	(5.9)
28年度	(31.2)	(39.9)	(16.2)	(11.4)
29年度	(33.6)	(44.0)	(14.4)	(7.5)



29 希望する進路が達成できた／進路が決まっている

	①	%	②	%	③	%	④	%	無答	%	計	%
3年生	319	(63.2)	146	(28.9)	24	(4.8)	15	(3.0)	1	(0.2)	505	100.0
2年生	148	(31.0)	189	(39.6)	95	(19.9)	44	(9.2)	1	(0.2)	477	100.0
1年生	92	(23.2)	122	(30.7)	104	(26.2)	79	(19.9)	0	(0.0)	397	100.0
合計	559	(40.5)	457	(33.1)	223	(16.2)	138	(10.0)	2	(0.1)	1379	100.0
25年度	319	(30.0)	373	(35.1)	231	(21.8)	139	(13.1)	0	(0.0)	1062	100.0
26年度	417	(33.4)	440	(35.2)	247	(19.8)	140	(11.2)	5	(0.4)	1249	100.0
27年度	371	(28.9)	444	(34.6)	265	(20.6)	197	(15.3)	8	(0.6)	1285	100.0
28年度	475	(34.7)	420	(30.7)	275	(20.1)	199	(14.5)	1	(0.1)	1370	100.0

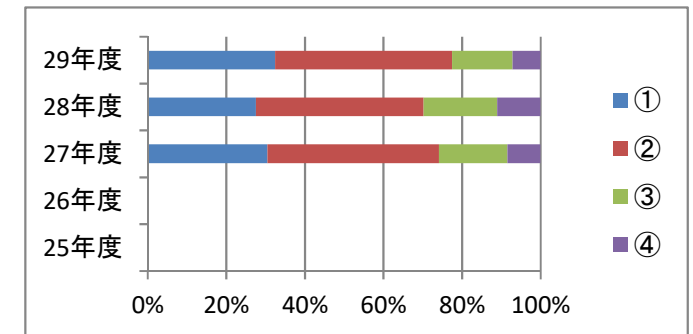
29				
年度	①	②	③	④
25年度	(30.0)	(35.1)	(21.8)	(13.1)
26年度	(33.4)	(35.2)	(19.8)	(11.2)
27年度	(28.9)	(34.6)	(20.6)	(15.3)
28年度	(34.7)	(30.7)	(20.1)	(14.5)
29年度	(40.5)	(33.1)	(16.2)	(10.0)



30 商大堺に来て自分は成長した／している

	①	%	②	%	③	%	④	%	無答	%	計	%
3年生	228	(45.1)	199	(39.4)	49	(9.7)	26	(5.1)	3	(0.6)	505	100.0
2年生	112	(23.5)	242	(50.7)	90	(18.9)	32	(6.7)	1	(0.2)	477	100.0
1年生	106	(26.7)	178	(44.8)	72	(18.1)	40	(10.1)	1	(0.3)	397	100.0
合計	446	(32.3)	619	(44.9)	211	(15.3)	98	(7.1)	5	(0.4)	1379	100.0
25年度												
26年度												
27年度	391	(30.4)	559	(43.5)	223	(17.4)	108	(8.4)	4	(0.3)	1285	100.0
28年度	377	(27.5)	585	(42.7)	256	(18.7)	151	(11.0)	1	(0.1)	1370	100.0

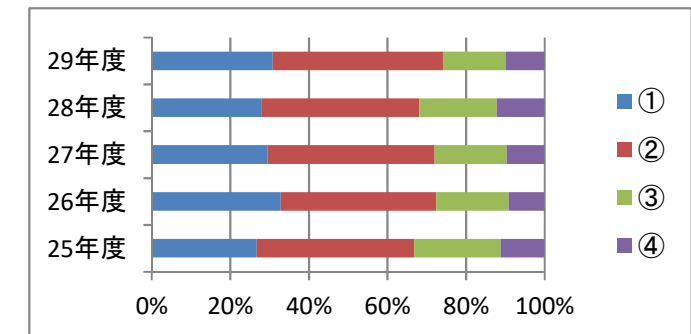
30				
年度	①	②	③	④
25年度	(0.0)	(0.0)	(0.0)	(0.0)
26年度	(0.0)	(0.0)	(0.0)	(0.0)
27年度	(30.4)	(43.5)	(17.4)	(8.4)
28年度	(27.5)	(42.7)	(18.7)	(11.0)
29年度	(32.3)	(44.9)	(15.3)	(7.1)



31 商大堺での高校生活に満足できた／している

	①	%	②	%	③	%	④	%	無答	%	計	%
3年生	218	(43.2)	190	(37.6)	55	(10.9)	38	(7.5)	4	(0.8)	505	100.0
2年生	113	(23.7)	240	(50.3)	80	(16.8)	44	(9.2)	0	(0.0)	477	100.0
1年生	93	(23.4)	166	(41.8)	85	(21.4)	53	(13.4)	0	(0.0)	397	100.0
合計	424	(30.7)	596	(43.2)	220	(16.0)	135	(9.8)	4	(0.3)	1379	100.0
25年度	289	(26.7)	432	(39.9)	237	(21.9)	121	(11.2)	3	(0.3)	1082	100.0
26年度	409	(32.7)	493	(39.5)	229	(18.3)	114	(9.1)	4	(0.3)	1249	100.0
27年度	378	(29.4)	545	(42.4)	235	(18.3)	124	(9.6)	3	(0.2)	1285	100.0
28年度	384	(28.0)	549	(40.1)	269	(19.6)	167	(12.2)	1	(0.1)	1370	100.0

31				
年度	①	②	③	④
25年度	(26.7)	(39.9)	(21.9)	(11.2)
26年度	(32.7)	(39.5)	(18.3)	(9.1)
27年度	(29.4)	(42.4)	(18.3)	(9.6)
28年度	(28.0)	(40.1)	(19.6)	(12.2)
29年度	(30.7)	(43.2)	(16.0)	(9.8)



平成 29 年度 保護者アンケート集計結果

		1	2	3	4
1	学校の教育方針を理解している。	22.6	64.2	11.4	1.8
2	授業は内容が充実し、分かりやすく展開されている。	14.0	68.0	16.0	2.0
3	それぞれのコース目標に見合った授業や教育活動が展開されている。	26.1	60.9	11.3	1.7
4	成績などの評価は適切に行われている。	31.5	62.0	5.3	1.1
5	進路に関する必要な情報が適切に提供されている。	27.5	51.2	18.7	2.5
6	大阪商大、神戸芸術工科大など系列大学について理解している。	23.6	46.4	24.0	6.0
7	授業以外で、希望進路に沿った補講や講座が充実している。	18.0	52.6	24.5	4.9
8	校則・規則など学校の決まりは妥当である。	30.5	52.0	13.8	3.7
9	先生方には気軽に相談できる雰囲気がある。	32.7	49.8	14.8	2.7
10	教育相談員（カウンセラー）が来校し相談できるシステムを知っている。	19.8	34.1	27.6	18.5
11	家庭への情報提供は十分に行われており、協力体制がとれている。	22.7	53.7	19.6	3.9
12	保護者会の活動は積極的に展開されている。	22.5	59.7	15.4	2.4
13	商大堺は地域から信頼される学校である。	21.0	66.3	11.0	1.7
14	先生は協力しあっている。	24.1	61.0	12.7	2.3
15	先生は信頼できる。	32.1	55.7	10.5	1.7
16	学校の施設は充実している。	15.0	48.7	28.7	7.6
17	校舎内は清掃がなされており、よい環境である。	22.5	59.4	13.7	4.4
18	体育館、グラウンドは使いやすい。	17.6	58.7	19.6	4.1
19	図書室は利用しやすい。	12.2	59.2	23.6	5.0
20	トイレは衛生的である。	25.9	59.1	12.4	2.5
21	食堂は利用しやすい。	15.5	46.3	28.3	9.9
22	生徒は挨拶やマナーなど基本的な生活習慣ができています。	27.4	59.4	11.3	1.9
23	生徒は校則を守っている。	24.7	59.4	12.2	3.7
24	授業は静かで落ち着いた雰囲気である。	13.1	59.0	22.4	5.5
25	生徒は学習によく取り組んでいる。	15.7	54.7	24.5	5.1
26	クラブ活動が活発である。	42.8	46.6	7.4	3.2
27	体育祭や文化祭などの学校行事に楽しく協力しあって取り組んでいる。	42.6	50.1	5.8	1.5
28	在籍しているクラスは雰囲気がよく、楽しいクラスである。	41.9	48.0	8.0	2.0
29	校則を守って学校生活を送っている。	43.4	49.6	5.5	1.6
30	授業・学習によく取り組んでいる。	28.0	52.6	16.8	2.6
31	勤労教育によく取り組んでいる。	31.0	53.7	12.2	3.1
32	希望する進路が決まっている。	38.0	32.6	17.4	12.0
33	商大堺に来てわが子は人間的に成長している。	34.4	51.9	12.1	1.6
34	商大堺に入学させてよかった。	44.6	45.2	8.3	1.9

平成 29 年度 教員アンケート集計結果

		1	2	3	4
1	学校の教育方針に沿って教育活動を展開している。	29.7	51.6	14.1	4.7
2	授業の内容を充実させ分かりやすく展開する工夫がなされている。	18.8	45.3	29.7	6.3
3	コース目標に見合った授業を展開している。	15.6	35.9	34.4	14.1
4	成績などの評価は適切に行われている。	31.7	54.0	7.9	6.3
5	進路に関する必要な情報を、生徒・保護者に適切に提供している。	36.5	52.4	9.5	1.6
6	大阪商大、神戸芸術工科大など系列大学の情報を生徒・保護者に提供している。	42.9	49.2	6.3	1.6
7	授業以外で、希望進路に沿った補講や講座が充実している。	25.4	31.7	34.9	7.9
8	校則・規則など学校の決まりは妥当である。	17.2	43.8	21.9	17.2
9	生徒は先生に相談しやすく、親身になって相談に乗っている。	38.1	54.0	7.9	0.0
10	教育相談員（カウンセラー）が来校し相談できるシステムを周知している。	34.9	44.4	19.0	1.6
11	生徒に関わる家庭への情報提供は十分に行われており、協力体制がとれている。	28.1	59.4	10.9	1.6
12	同僚の先生方には教育活動に関して気軽に相談できる。	26.6	48.4	20.3	4.7
13	商大堺は地域から信頼される学校である。	25.0	54.7	15.6	4.7
14	同僚の先生方は協力しあっている。	28.1	34.4	29.7	7.8
15	同僚の先生は信頼できる。	35.9	40.6	17.2	6.3
16	学校の施設は充実している。	1.6	15.6	32.8	50.0
17	校舎内は清掃がなされており、よい環境である。	34.4	35.9	21.9	7.8
18	トイレは衛生的である。	43.8	42.2	9.4	4.7
19	図書室は利用しやすい。	37.5	35.9	20.3	6.3
20	体育館、グラウンドは、使いやすい	10.9	17.2	34.4	37.5
21	食堂は利用しやすい。	17.2	32.8	32.8	17.2
22	生徒は挨拶やマナーなど基本的な生活習慣ができています。	4.7	37.5	37.5	20.3
23	生徒は校則を守っている。	3.1	26.6	45.3	25.0
24	授業は静かで落ち着いた雰囲気である。	0.0	20.3	56.3	23.4
25	生徒は学習によく取り組んでいる。	1.6	35.9	45.3	17.2
26	クラブ活動が活発である。	35.9	45.3	10.9	7.8
27	体育祭や文化祭などの学校行事に楽しく協力しあって取り組んでいる。	37.5	50.0	7.8	4.7
28	生徒は勤労教育によく取り組んだ。	42.2	46.9	7.8	3.1
29	生徒は希望する進路が達成できた。	10.9	64.1	21.9	3.1
30	生徒は商大堺に来て成長している。	25.0	64.1	6.3	4.7
31	生徒は商大堺での高校生活に満足している。	20.3	60.9	12.5	6.3

平成 30 年 10 月 2 日

平成 29 年度学校評価に係る第三者評価委員会 議事録

日 時：平成 30 年 10 月 1 日（月） 12：00～13：15

場 所：大阪商業大学堺高等学校 校長室

出席者：医療法人 阪和第二泉北病院 院長 守口 篤

株式会社阪和鳳自動車学校 会長 皆見 量政

堀上北自治会 会長 谷井 浩一

八田荘幼稚園 園長 松山 紀美代

堺市教育委員会事務局 学校教育部 学校指導課 教務グループ長 桑田 裕介 様

浅田校長、藤田副校長、西田教頭、河野教頭補佐、田中事務長

欠席者：蜂田神社 磯崎 伸子

記 録：北田（事務室員）

【議 題】

本校の教育内容、及び自己評価報告への提言について

【内 容】

はじめに、浅田校長より本校の教育方針等について説明があり、続いて藤田副校長より平成 29 年度学校評価の概要及び自己評価の内容について、各領域の詳細な説明がなされた。

上記の説明を受け、第三者委員より以下の意見が出された。

（意 見）

①教育相談員による相談回数が年々増加傾向にあるが、どのような要因が考えられるのか。
→ひとり親世帯が増加している傾向があり、家庭内で問題が解決できない事例が増えていることが原因のひとつだと考えている。

これからも生徒と保護者の声を聞き取る環境を作り、きめ細かい対応を継続していきたい。

②ひとり親世帯が増加しているとのことだが、今回の台風災害時のように生徒・保護者に緊急連絡を取る手段はどのように講じているのか。

→本校独自のシステムで「谷学ネット」というメール配信システムを構築しており、災害時に限らず、学校の情報を随時配信している。

③自転車での通学生徒が大多数を占めている中で、一部危険な自転車運転をしている生徒が見受けられる。近隣の地域清掃やお祭りなどのイベント時には、テキパキと積極的に手伝ってくれるマジメで素直な生徒が多いのに残念である。

普段から熱心に生徒指導を行われているとは思いますが、高校生としてのモラル形成を改めてお願いしたい。

→生徒指導部が主体となって教職員一丸で指導を行っている。これからも地域の方々とにより良い関係性を保っていくためにも、根気よく指導を続けていく。

④先生方への相談のしやすさについては、生徒 76%、保護者 83%と高い水準となっているのは、大商大堺の強みであり生徒・保護者の高い満足度が表されている。しかし、良い評価を付けていない方々にこそ注目していただき、更なる満足度向上を目指していただきたい。
→現状に満足せず、時間を要したとしても継続して満足度向上に取り組んでいきたい。

⑤教員の授業が静かに行われている項目は 20%と低評価となっているが、生徒は 53%となっており大幅な差が見受けられる。授業環境の水準を向上させることは簡単なことではないと思うが、継続して取り組んでいただきたい。
→落ち着いた授業環境づくりを行うため、研修会や公開授業などを通じて改善を図っていききたい。

⑥教育指導も重要だが、まずは生徒、教職員の安全と健康を第一に学校運営をお願いしたい。
教育現場は一般企業に比べて非常にストレス値が高いと聞くので、生徒だけでなく教職員のストレスケアにも取り組んでいただきたい。
→教職員にも毎年の健康診断を実施しており、ストレスチェックも実施して働きやすい環境づくりを推進している。

(総 評)

大阪商業大学堺高等学校の生徒は、勤労教育や先生方が行っている日頃の指導によって、礼儀正しい素直な生徒が多いと感じている。また、実際に地域住民からも好印象を持っているとの話も聞いている。

生徒や保護者だけでなく、地域に信頼される学校というのは日々の取り組みが実を結んでいる証拠だと思われるので、より一層の満足度向上を旨として教育活動に取り組んでいただきたい。

→地域のご協力とご理解があって学校運営ができています。

今回いただいたご意見を学校づくりに活かし、今後も本校の教育活動にご理解とご協力をいただけるようお願いしたい。

以 上